

Manual til Deluxe saxlift til nedsænkning – 3500 kg

Nimalift.dk

Manual, installations- og monteringsvejledning



EF-OVERENSSTEMMELSESERKLÆRING

NIMALIFT

Kvalitets autolifte og værkstedsinventar

Søgårdparken 20
7250 Hejnsvig
CVR-nr. 25579836
Tlf: +45 27 62 23 97 / + 45 20 97 31 71
E-mail: info@nimalift.dk

Bekræfter hermed at konstruktionen og fremstillingen af dette produkt er i overensstemmelse med følgende direktiver og standarder.

Direktiver

2006/42/EF
2014/35/EU

Standarder

EN 1493: 2010
EN 60204-1: 2006+A1: 2009

Produkt

Saxlift til nedsænkning
AA-SL303


Certificeringspartner

CCQS UK Ltd.,
Level 7, Westgate House, Westgate Road,
London W5 1YY UK
Tlf: +44 20 8991 3488 - Mail: info@ccqs.co.uk

Certifikats nummer

CE-C-0510-16-72-03-5A

Billund, d. 13-05-2016



Mads Brink
Medejer af Nimalift



Niklas Ellehave-Sørensen
Medejer af nimalift

Indholdsfortegnelse

1. INTRODUKTION	5
1.1 TAK FORDI DU KØBTE EN AUTOLIFT HOS NIMALIFT.DK	5
1.2 TRANSPORT	5
1.3 UDPAKNING	5
1.4 SIKKERHEDSINSTRUKTIONER	5
1.5 FORMÅL	6
1.6 SKILTNING PÅ LIFTEN	7
2. TEKNISKE SPECIFIKATIONER	8
3. MONTERING	9
3.1 PÅKRÆVET PLADS	9
3.2 TILSLUTNING	10
	16
4. INSTRUKTIONER TIL BRUG AF LIFTEN	17
4.1 KONTROLPANEL	17
5. VEDLIGEHODELSE	18
5.1 DAGLIG VEDLIGEHODELSE	18
5.2 UGENTLIG VEDLIGEHODELSE	18
5.3 MÅNEDLIG VEDLIGEHODELSE	18
5.4 ÅRLIG VEDLIGEHODELSE	19
5.5 ÅRLIGT HOVEDEFTERSYN	19
5.6 HYDRAULIKOLIE	20
6. PROBLEM LØSER	21
7. ELEKTRISK TEGNING	22
8. HYDRAULISK TEGNING	23
9. DEMONTERING	24
10. BORTSKAFFELSE	24
11. LOGBOG FOR VEDLIGEHOOLD OG REPARATIONER AF MASKINEN	25

1. Introduktion

1.1 Tak fordi du købte en autolift hos Nimalift.dk

Denne manual er udarbejdet i samarbejde med Maskinsikkerhed ApS, som er specialister i maskindirektiver og CE-mærkning. Manualen er lavet for, at give ejer/bruger en basis viden om korrekt brug og vedligehold af denne maskine.

Læs denne manual grundigt før brug og følg instruktionerne grundigt for, at sikre korrekt og effektiv brug. Hav altid denne manual i nærheden af maskinen.

1.2 Transport

Transport af maskinen bør kun foregå i den originale emballage eller tilsvarende og kun i den liggende position som liften bliver leveret i. Derudover er det vigtigt, både for ikke at beskadige maskinen og personer at man har det rigtig løftegrej som f.eks. en gaffeltruck.

1.3 Udpakning

Fjern emballagen forsigtigt så du ikke kommer til skade eller ridser maskinen. Efter udpakning er det vigtigt at tjekke at alt er med. Tjek desuden at maskinen ikke er blevet beskadiget under transport.

Er varen beskadiget kontaktes Nimalift.dk og maskinen må ikke tages i brug.

1.4 Sikkerhedsinstruktioner

- Læs brugervejledningen først
- Liften må kun benyttes af personer over 18 år.
- Sørg for at holde liften ren og fri for værktøj og andre genstande som kan falde ned.
- Løft altid på bilens løftepunkter.
- Hvis du er i tvivl om hvor løftepunkterne er, se i bilens instruktionsbog.
- Inden bilen løftes, husk at trække håndbremsen.
- Sørg for at bilens døre er forsvarlig lukket inden bilen løftes eller sænkes.
- Hold nøje øje med bilen og liften når bilen løftes og sænkes.
- Lad ikke andre komme i nærheden af liften mens den hæves eller sænkes.
- Lad ikke nogen være på liften eller i bilen mens denne er løftet.
- Brug kun liften til dens oprindelige formål.
- Overbelast ikke liften. Løftekapaciteten er angivet under de tekniske data.
- Ved nødstilfælde tryk på nødstop.
- Beskyt alle elektriske dele for fugt.

1.5 Formål

NimaLift AA-SL303 er velegnet til, at løfte biler og andre motorkøretøjer på fire hjul med en maksimal vægt på 3,5 tons, som beskrevet nedenfor.

Det er ikke tilladt at benytte liften til at løfte mennesker eller andre ting som ikke er specificeret i denne manual. Producenten kan ikke blive holdt ansvarlig for skader opstået ved forkert brug af liften.

1.6 Skiltning på liften

Alle advarselsskilte på liften er monteret, så brugeren altid kan holde sig orienteret om hvordan liften bruges sikkerhedsmæssigt forsvarligt. Det er derfor vigtigt, at disse skilte holdes rene og let læselige.

Læs forklaringen af skiltene grundigt og husk dem.



2. Tekniske specifikationer

Maks. Løftehøjde:	1750 mm
Maks løftekapacitet:	3500 kg
Løftetid:	60 sek.
Sænketid:	40 sek.
Motor:	2,2 kW
Strømforsyning:	380 V
Støjniveau:	65 dB

3. Montering

3.1 Påkrævet plads

Liften skal nedsænkes i et betongulv, bunden af de to huller skal have en tykkelse på min. 20 cm og i en afstand af 1,5 m. fra andre forankrede objekter. Betonstyrke C25. Betongulvet skal være helt plant på det punkt hvor liften installeres

* Målet i parantes er liftens mål

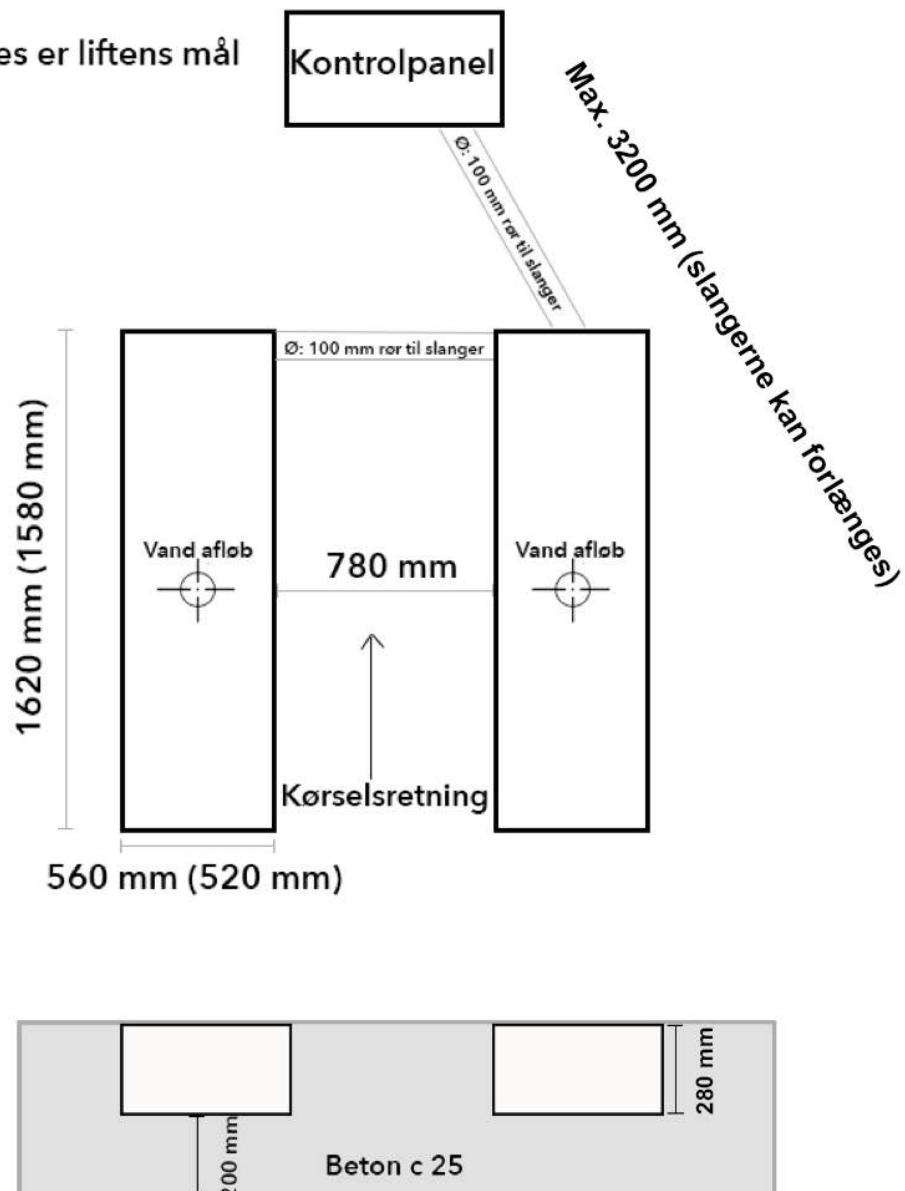


Fig. 1 - Overordnet design

3.2 Tilslutning

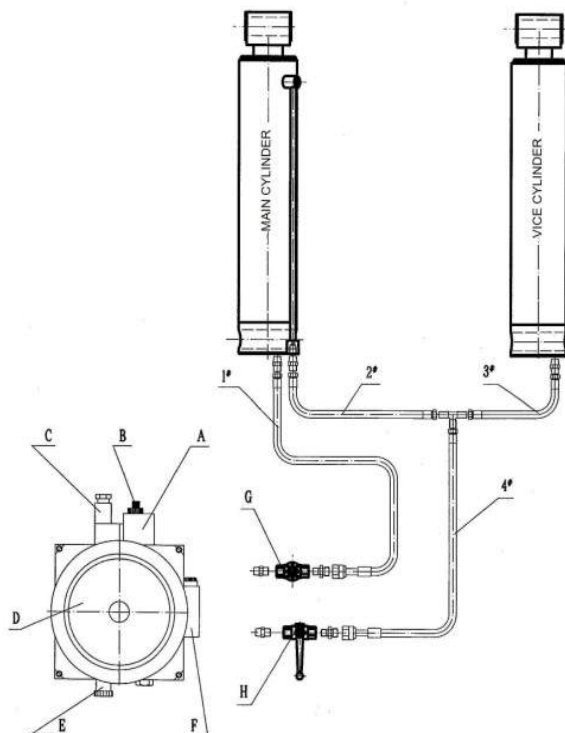
1. Montere olieslangen fra nr. 2 sax i T-stykket der allerede sidder på nr. 1 sax (se fig. 2)
2. Før de 2 slanger ind til kontrolboksen

OBS: Det er vigtigt at give alle oliefittings pak-tape inden de monteres. Dette gælder også for fittings der allerede er monteret på liften.



Fig. 2 - Montering af olieslanger

3. Monter olieslangen med T-stykket på ventilen med oliehanen inde i kontrolboksen.
4. Monter olieslangen som går direkte fra nr. 1 sax på ventilen uden hane inde i kontrolboksen.



- A: Pumpeenhed
- B: Manuel sænkingsventil
- C: Magnetventil olieretur
- D: Motor
- E: Overstrømningsventil
- F: Strøm til motor
- G: Ventil uden hane
- H: Ventil med hane

Fig. 3 - Montering af olieslanger inde i kontrolboksen

5. Tilslut luftslangerne med de medfølgende T-stykker. Før slangen ind i kontrolboksen.

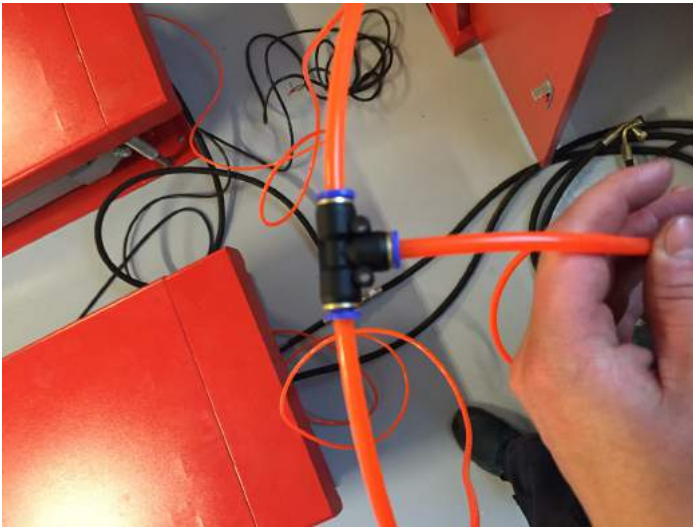


Fig. 4 - Montering af luftslange

6. Monter den luftslange der kommer fra saxliftene (6 mm) i den kobling hvor slangen passer inde i kontrolpanelet.

7. Monter den anden medfølgende luftslange (8 mm), i den kobling hvor slangen passer. Tilslut den anden ende til kompressoren.



Fig. 4 - Tilslutning af luft inde i kontrolpanel

8. Monter fodsensor beslag og fodsensor på liften, som vist i fig. 5 og 6.



Fig. 5 – Montering af fodsensor beslag



Fig. 6 – Montering af fodsensor

9. Justering af fodsensor er meget vigtigt. Når liften er ca. 30 cm over jorden skal det passe med at den krans der sidder ved akslen aktiverer fodsensoren. Justering af kransens position kan kun foretages når liften er løftet op. Det er derfor nødvendigt at justere et par gange for at ramme helt perfekt.

10. Tilslut nu fodsensor, ved at montere de 4 ledninger i kontrolboksen. Ledningerne er nummererede, således at de passer med tallene i kontrolboksen.



Fig. 7 – Tilslutning af fodsensor inde i kontrolpanelet

11. Monter topsensoren på liften, som vist i figur 8. Tilslut herefter i kontrolboksen som vist på figur 9.



Fig. 8 - Montering af topsensor på autolift

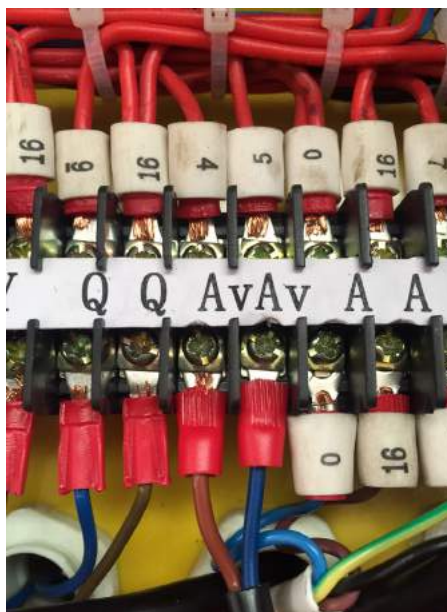


Fig. 9 - Tilslutning af topsensor i kontrolpanel på AV, AV

12. Monter nu fotosensor og reflektglas på autoliften. Det er vigtigt at de sidder helt lige overfor hinanden. Brug det medfølgende beslag.

13. Før nu ledningen fra fotosensoren igennem ledningskanalen vist i figur 10 og 11.

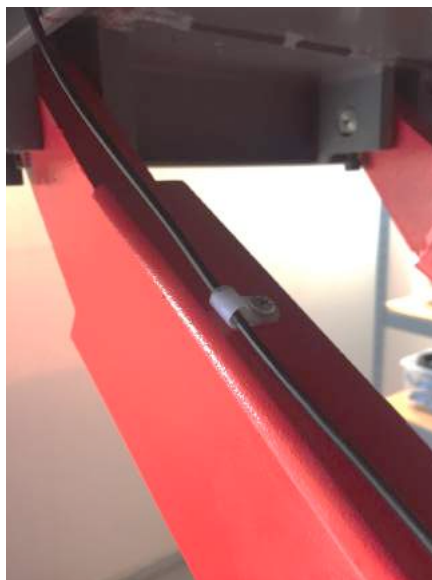
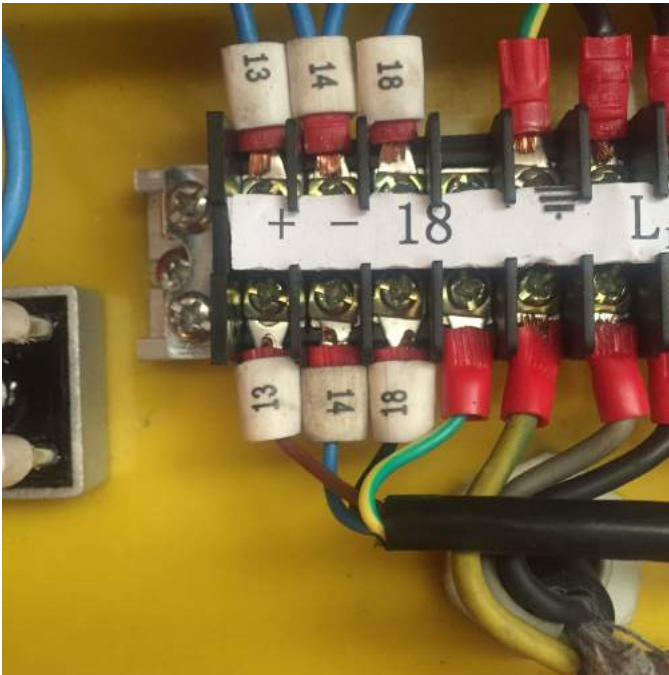


Fig. 10 + 11 - Føring af kabel til fotosensor.

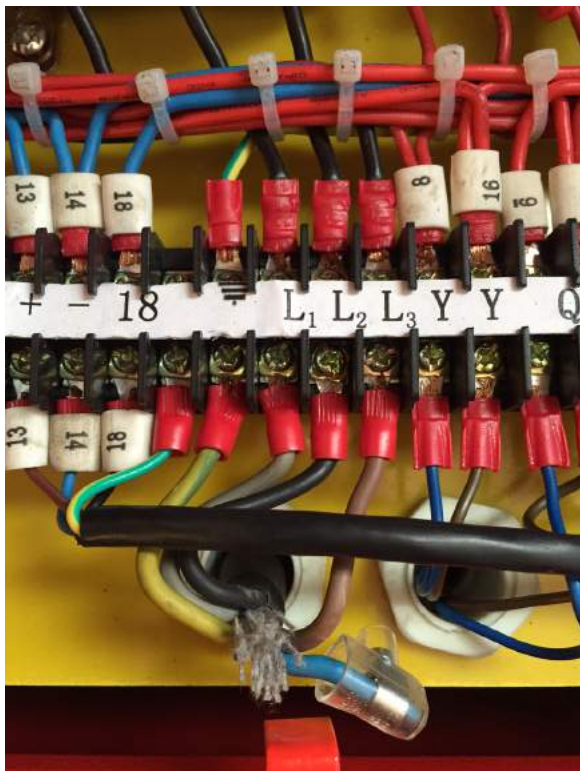
14. Tilslut kablet fra fotosensoren i kontrolpanelet.



15. Sørg for at kontakten til fotosensoren står til "højre" således at autoliften kan udluftes inden den tages i brug.



16. Tilslut strøm som vist nedenfor. Denne skal gøres af autoriseret elektriker, da der er tale om 380V.



17. Påfyld olie i oliebeholderen. Der skal ca. 16 liter hydraulikolie med en viskositet på 32 på liften. **Start med at hæld ca. 13 liter olie på eller til olien når op til max på olie pinden. Kør derefter saxene op og ned et par gange. Påfyld derefter mere olie.**

(OBS: Kører liften ikke op vend 2-faser og prøv igen)



Fig. 14 - Påfyldning af hydraulikolie

18. Udluftning af hydrauliksystemet foretages ved at løsne den lange skrue i bunden af nr. 2 sax. Åben hydraulikhåndtaget helt og køр liften op. Den ene sax vil komme op først, og derefter vil den anden komme med. Bliv ved med at trykke "op" indtil begge saxe er i top. Luk nu hydraulikhanen og sæt udluftningsskruen i og køр ned på "ned 1". Hvis ikke begge saxe kommer helt i bund, åbnes hanen og enten vil saxen selv køre ned eller tryk på "lås". Luk derefter hanen og gentag udluftning hvis liften stadig køre skævt.



Fig. 15 - Udluftning af hydrauliksystem

19. Hvis liften står en smule skævt eller hvis gulvet ikke er helt plant, så justeres løftepladerne i hvert hjørne således at det passer 100% med gulvet.

20. Når liften er i niveau og løfter og sænker på samme tid, slås fotosensoren til venstre for at aktivere systemet.



4. Instruktioner til brug af liften

Herunder findes instruktionerne til brug af liften.

4.1 Kontrolpanel

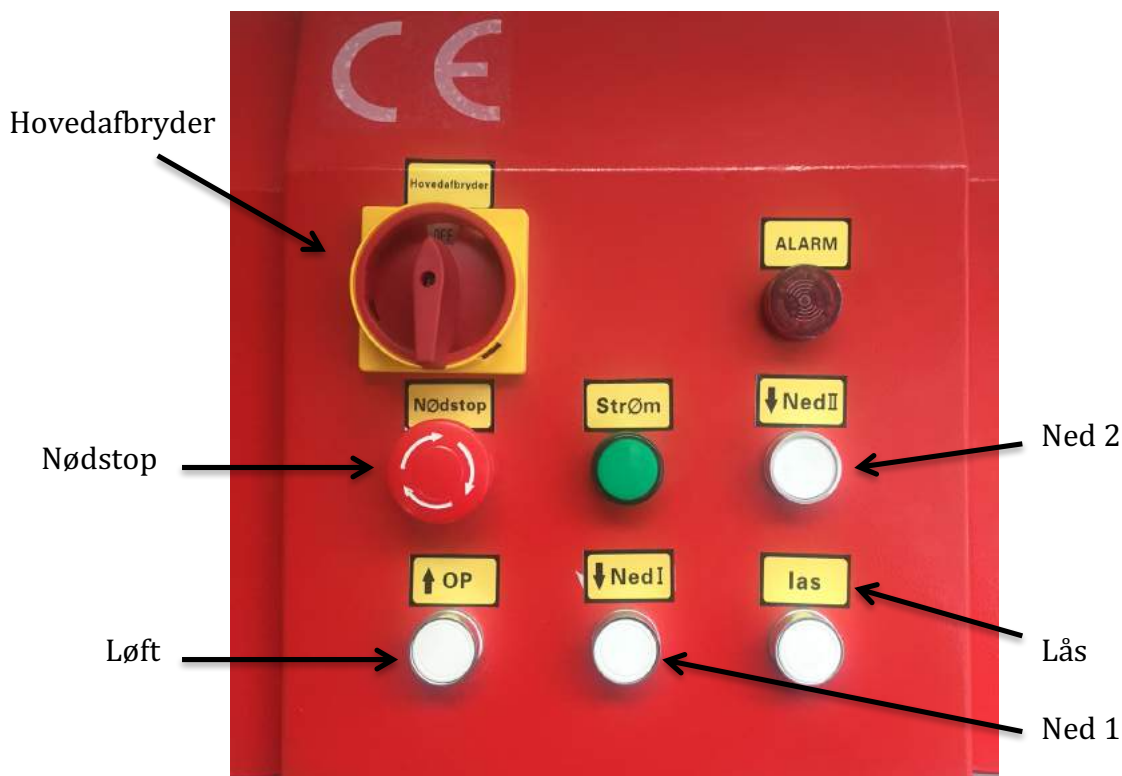


Fig. 10 – Kontrolpanel

Hæve liften

- Sørg for at liften er rigtig monteret inden brug.
- Sørg for at have læst inden brug.
- Løft altid bilen ved, at benytte producentens løftepunkter. Disse står nærmere beskrevet i bilens instruktionsbog.
- Placer bilen over løftepladerne, brug de medfølgende løfteklodser.
- Placer bilen så balancepunktet passer.
- Løft liften ved at trykke på knappen "Op" på kontrolboksen, løft cirka 5-10 cm. Tjek herefter om bilen står forsvarligt.
- Tjek om sikkerhedslåsene er gået korrekt i indgreb.
- Kontroller om bilen står forsvarligt inden arbejdet igangsættes.

Låse liften

- Når den ønskede arbejds højde er nået, trykkes på "lås" knappen som sænker liften til den nærmeste sikkerhedslås.
- Påbegynd herefter arbejdet med køretøjet.

Sænke liften

- Sikre dig at der ikke befinder sig personer eller objekter under bilen inden sænkning.
- Tryk på knappen "Ned 1" og hold den inde. Først løftes bilen 5 - 6 centimeter for at frigøre låsene, hvorefter liften sænker sig. Liften stopper når den rammer fodsensoren. Tryk herefter på "Ned 2" for at sænke liften helt. Du vil nu høre fodalarmen.

5. Vedligeholdelse

Det er vigtigt at liften vedligeholdes af sikkerhedsmæssige årsager, desuden vil vedligeholdelsen være med til at sikre lave reparationsomkostninger, og en lang levetid. Inden arbejdet med vedligeholdelse og reparation påbegyndes er det yderst vigtigt at nødstop er aktiveret, således liften er forsvarlig at arbejde med.

5.1 Daglig vedligeholdelse

- Kontroller sikkerhedslåse visuelt inden betjening af liften.
- Kontroller sikkerhedslåse for fri bevægelighed og fuld tilkobling til tandstang.
- Kontroller de hydrauliske koblinger og slanger for lækage.
- Kontroller alle luftslangerne og olieslangerne for brud.
- Kontroller ekspansionsboltene og efterspænd om nødvendigt.
- Kontroller bolte, skruer og møtrikker inden brug.
- Kontroller gulvet for belastningsrevner i nærheden af forankringsboltene.
- Smør de bevægelige dele med fedt.
- Kontroller om sikkerhedslåsene går i indgreb.

5.2 Ugentlig vedligeholdelse

- Kontroller at de bevægelige dele er rengjort.
- Kontroller hydraulikniveaue med den medfølgende oliepinde.

5.3 Månedlig vedligeholdelse

- Kontroller at de bevægelige dele er rengjort.
- Kontroller hydrauliksystemet og stram om nødvendigt de hydrauliske sammenslutninger.
- Kontroller slidtilstanden på splitter, valser og kuglelejer på løftebaren.
- Kontroller slidtilstanden på løftearm og relevante forlængere. Udskift om nødvendigt de beskadigede dele med originale dele fra Nimalift.

5.4 Årlig vedligeholdelse

- Grundig smøring af løftekæden.
- Grundig smøring af glideklodser og indvendigt i søjlernes hjørner hvor der er kontakt med glideklodserne.
- Udskift hydraulikvæsken i oliebeholderen.

5.5 Årligt hovedeftersyn

For at liften overholder kravene fra arbejdstilsynet er det vigtigt, at din lift får foretaget et årligt hovedeftersyn. Hovedeftersynet omfatter følgende punkter:

- **Mærkater**
 - Tilladt belastning i kg fremgår tydeligt.
 - "PERSONTRANSPORT FORBUDT. Dog må 1 person medfølge i lukket køretøj. Døre og vinduer skal være lukket under løft og sænkning"
 - Fabrikat, fabrikationsnummer, produktionsår samt importørens navn og adresse.
 - Mærkater på kontrolboksen.
- **Elektrisk system**
 - Kontroller hovedafbryderens funktion.
 - Kontroller at trykknapperne til hævnings og sænkning af liften fungerer korrekt, samt at de afbryder funktionen i samme øjeblik, at de slippes.
 - Kontroller tilstanden af alle kabler samt kabelforbindelser.
- **Sikkerhedsudstyr**
 - Kontroller låsefunktionen.
 - Kontroller funktionen af kontakterne for maks./min løfteposition samt disses aktiveringssystem.
- **Saxene**
 - Kontroller tilspændingen af liftens forankringer. Spænd om nødvendigt til 120nm
- **Smøring**
 - Kontroller, om liften er korrekt smurt.
- **Svingarme og løftekonsoller**
 - Kontroller løftepuder.
 - Kontroller løftekonsollerne.
- **Vibrationer**
 - Kontroller om liften kører korrekt og uden vibrationer.

- **Bolte og møtrikker**
 - Kontroller bolte og møtrikker, og efterspænd/udskift om nødvendigt.
- **Alle bevægelige dele**
 - Kontroller alle øvrige bevægelige dele – Lejer, glideflader m.v.
- **Hæve- og sænkefunktion**
 - Kontroller om liften kører problemfrit fra bund til top.

5.6 Hydraulikolie

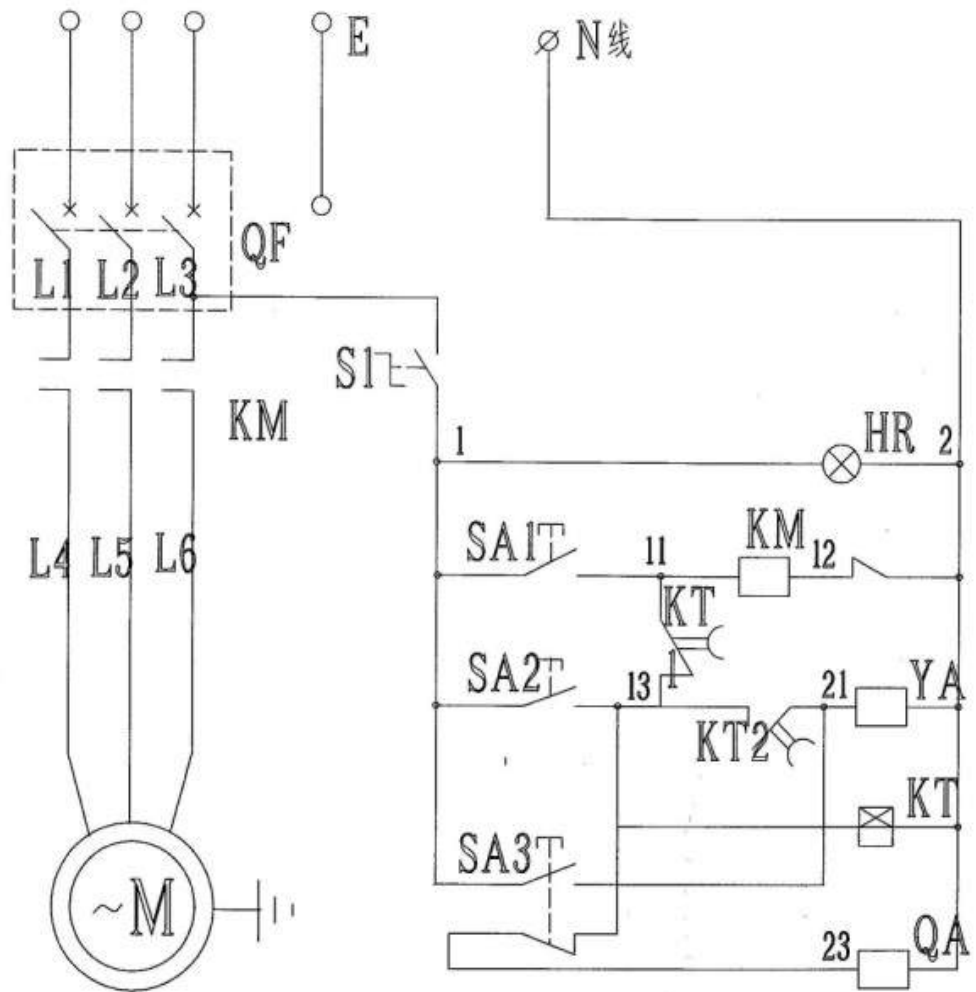
Olien som anbefales til vores lift er Sunoco Sunvis 832 WR-HV, som blandt andet kan købes på vores hjemmeside www.nimalift.dk Hvis liften ikke skal bruges i en længere periode, opfordres der til at liften gøres ubrugelig ved at:

- Fjerne strømtilslutningen til motoren
- Tømme olietanken
- Smøre de bevægelige dele.

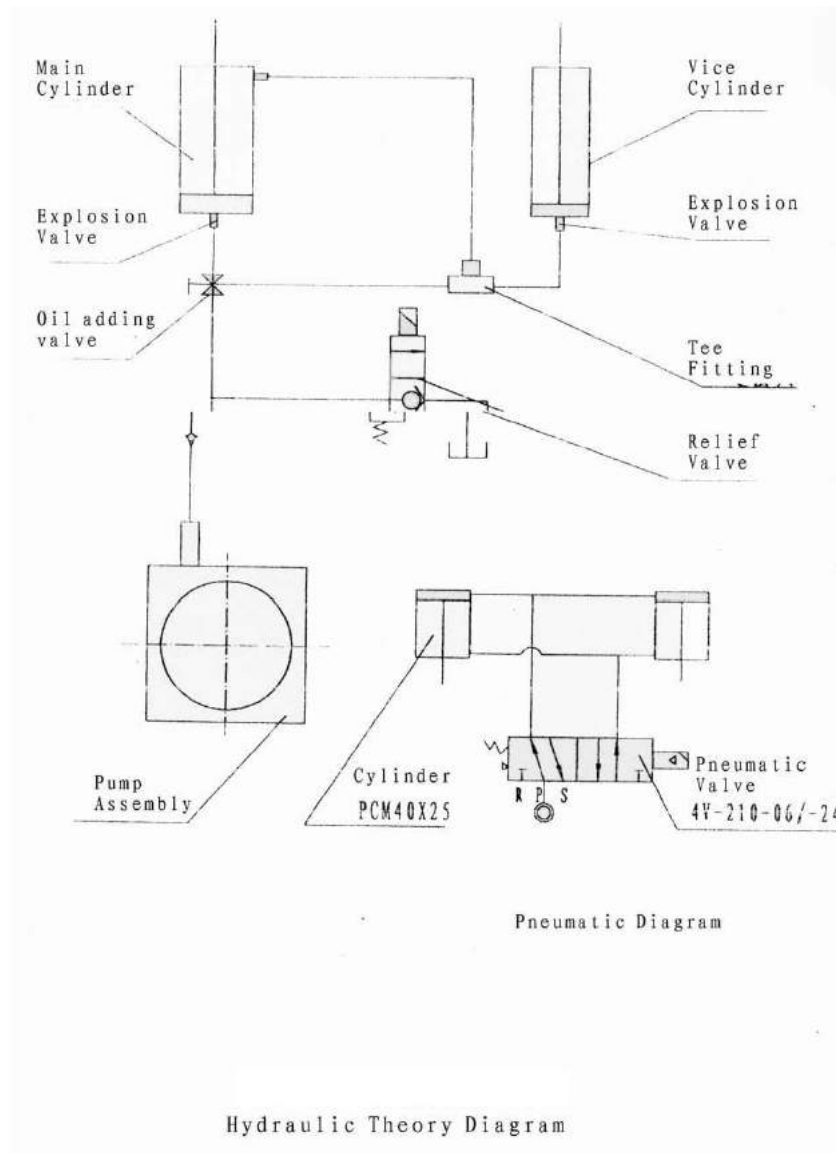
6. Problem løser

Problem	Løsning
Den grønne lampe i kontrolpanelet lyser ikke.	<ol style="list-style-type: none"> 1. Er hovedafbryderen tændt? Ellers tænd. 2. Er strømmen tilsluttet? Ellers tilslut. 3. Er sikringerne intakte? Hvis nej, skift dem. 4. Kan liften køre op? Hvis ja, så er lampe defekt. 5. Tjek om nødstop er aktiveret.
Der er lys i den grønne lampe, men der sker ingenting når der trykkes på "Op" knappen.	<ol style="list-style-type: none"> 1. Er sikringerne intakte? Hvis nej, skift dem. 2. Forkert tilslutning af strøm, kontakt elektriker. 3. Defekt højdesensor. Kontakt Nimalift.dk 3. Defekt "Op" knap. Kontakt Nimalift.dk
Der er lys i den grønne lampe, og når der trykkes på "Op" knappen kører motoren, men liften hæver sig ikke.	<ol style="list-style-type: none"> 1. Har du påfyldt hydraulikolie? Hvis nej, påfyld hydraulikolie. 2. Motoren kan køre den forkerte vej rundt. Kontakt elektriker for at vende 2 faser. 3. Hydraulisk system tilstoppet. Kontakt Nimalift.dk
Der er lys i den grønne lampe, og når der trykkes på "Ned 1" knappen sker der ingenting.	<ol style="list-style-type: none"> 1. Er sikringerne intakte? Hvis nej, skift dem. 2. Defekt fodsensor. Kontakt Nimalift.dk 3. Timer relæ slået fra. Kontakt Nimalift.dk 4. Magnetisk ventiludløser defekt. Kontakt Nimalift.dk 5. Defekt "Ned 1" knap. Kontakt Nimalift.dk
Der er lys i den grønne lampe, og når der trykkes på "Ned 2" knappen sker der ingenting.	<ol style="list-style-type: none"> 1. Er sikringerne intakte? Hvis nej, skift dem. 2. Magnetisk ventiludløser defekt. Kontakt Nimalift.dk 3. Defekt "Ned 2" knap. Kontakt Nimalift.dk
Liften kører for hurtigt ned.	<ol style="list-style-type: none"> 1. Juster gennemstrømningsventil indad.
Liften kører for langsomt ned.	<ol style="list-style-type: none"> 1. Juster gennemstrømningsventil udad.
Liften kører meget langt op inden den udløser de magnetiske sikkerhedslåse.	<ol style="list-style-type: none"> 1. Åbn kontrolpanelet og juster timer relæ til position 1,5 – 2.
Liften kører ikke nok op og hænger derfor i de magnetiske sikkerhedslåse og kan ikke sænkes	<ol style="list-style-type: none"> 1. Åbn kontrolpanelet og juster timer relæ til position 2 – 2,5.

7. Elektrisk tegning



8. Hydraulisk tegning



9. Demontering

1. Frakobling af strøm

Inden du går i gang med at afmontere liften er det vigtigt at du frakobler strømmen til liften. Er liften tilsluttet på anden vis end med et alm. kraftstik i en stikkontakt skal dette gøres af en elektriker.

2. Tømning af olie

Dette gøres ved at løsne bundproppen på olie tanken. Det er vigtigt, at liften er kørt helt i bundposition, for at så meget som muligt af olien er løbet tilbage i tanken.

3. Afmontering af olieslange og luftslange

Afmonter olieslangerne hav noget kattegrus klar da der vil være lidt overskydende olie som ikke kunne tappes af ved olietanken. Afmonter luftslangen til sikkerhedslåsene.

4. Løft liften op af hullerne

Løft liften op manuelt med løftebånd og en gaffeltruck, således at det er muligt at løsne møtrikken på ekspansionsboltene. Løft herefter liften og af hullerne.

Ekspansionsboltene kan enten bankes ned i gulvet eller skæres af i gulvets niveau.

10. Bortskaffelse

Liften "parteres" op i jerndele, elektriske dele og olieaffald.

Jerndelene kan indleveres til skrot.

Olie og elektriske dele skal afleveres på genbrugsstationen for korrekt bortskaffelse.

11. Logbog for vedligehold og reparationer af maskinen

Dato:	Arbejde udført:	Udført af:
