



Manual til deluxe flytbar saxlift

2700 kg

Fra side 1



Manual till deluxe flyttbar saxlyft

2700 kg

Från sida 26





Indholdsfortegnelse

1. INTRODUKTION	4
1.1 TAK FORDI DU KØBTE EN SAXLIFT HOS NIMALIFT.DK	4
1.2 TRANSPORT	4
1.3 UDPAKNING	4
1.4 SIKKERHEDSINSTRUKTIONER	4
1.5 FORMÅL	5
1.6 SKILTNING PÅ LIFTEN	6
2. TEKNISKE SPECIFIKATIONER	7
2.1 OVERORDNET DESIGN	8
3. MONTERING	9
3.1 SAMLING (ESTIMERET MONTERINGSTID: 45 MIN)	9
4. PROCEDURE INDEN LIFTEN TAGES I BRUG	14
5. INSTRUKTIONER TIL BRUG AF LIFTEN	14
5.1 HVORDAN SKAL BILEN LØFTES	14
6. VEDLIGEHOLDELSE	15
6.1 DAGLIG VEDLIGEHOLDELSE	15
6.2 UGENTLIG VEDLIGEHOLDELSE	15
6.3 MÅNEDLIG VEDLIGEHOLDELSE	15
6.4 ÅRLIG VEDLIGEHOLDELSE	15
6.5 ÅRLIGT HOVEDEFTERSYN	16
6.6 HYDRAULIKOLIE	17
7. PROBLEM LØSER	18
8. RESERVEDELSLISTE	19
9. ELEKTRISK TEGNING	21
10. HYDRAULISK TEGNING	22
11. DEMONTERING	23
12. BORTSKAFFELSE	23
13. LOGBOG FOR VEDLIGEHOLD OG REPARATIONER AF MASKINEN	24

1. Introduktion

1.1 Tak fordi du købte en saxlift hos Nimalift.dk

Denne manual er udarbejdet i samarbejde med Maskinsikkerhed ApS, som er specialister i maskindirektiver og CE-mærkning. Manualen er lavet for, at give ejer/bruger en basisviden om korrekt brug og vedligehold af denne maskine.

Læs denne manual grundigt før brug og følg instruktionerne grundigt for, at sikre korrekt og effektiv brug. Hav altid denne manual i nærheden af maskinen.

1.2 Transport

Transport af maskinen bør kun foregå i den originale emballage eller tilsvarende og kun i den liggende position som liften bliver leveret i. Derudover er det vigtigt, både for ikke at beskadige maskinen og personer at man har det rigtige løftegrej som f.eks. en gaffeltruck.

1.3 Udpakning

Fjern emballagen forsigtigt så du ikke kommer til skade eller ridser maskinen. Efter udpakning er det vigtigt at tjekke at alt er med, ved hjælp af nedenstående stykliste. Tjek desuden at maskinen ikke er blevet beskadiget under transport.

Er varen beskadiget kontaktes Nimalift.dk og maskinen må ikke tages i brug.

1.4 Sikkerhedsinstruktioner

- Læs brugervejledningen først
- Liften må kun benyttes af personer over 18 år.
- Sørg for at holde liften ren og fri for værktøj og andre genstande som kan falde ned.
- Sørg for at benytte bilens angivne løftepunkter, se bilens instruktionsbog.
- Inden bilen løftes, husk at trække håndbremsen.
- Når bilen løftes, stop efter 5-10 centimeter og tjek at armene på liften er forsvarligt placeret ifølge bilens løftepunkter, se bilens instruktionsbog.
- Benyt **altid** alle fire arme når bilen løftes.
- Sørg for at bilens døre er forsvarlig lukket inden bilen løftes eller sænkes.
- Hold nøje øje med bilen og liften når bilen løftes og sænkes.
- Lad ikke andre komme i nærheden af liften mens den hæves eller sænkes.
- Lad ikke nogen være på liften eller i bilen mens denne er løftet.
- Brug kun liften til dens oprindelige formål.
- Overbelast ikke liften. Løftekapaciteten er angivet under de tekniske data.
- Beskyt alle elektriske dele for fugt.
- Beskyt liften mod uautoriseret brug ved at låse hovedafbryderen.

1.5 Formål

NimaLift AA-PS3600 er velegnet til at løfte biler og andre motorkøretøjer på fire hjul med en maksimal vægt på 2,7 tons, som beskrevet nedenfor.

Det er ikke tilladt at benytte liften til at løfte mennesker eller andre ting som ikke er specificeret i denne manual. Producenten kan ikke blive holdt ansvarlig for skader opstået ved forkert brug af liften.

1.6 Skiltning på liften

Alle advarselsskilte på liften er monteret, så brugeren altid kan holde sig orienteret om hvordan liften bruges sikkerhedsmæssigt forsvarligt. Det er derfor vigtigt, at disse skilte holdes rene og let læselige.

Læs forklaringen af skiltene grundigt og husk punkterne.

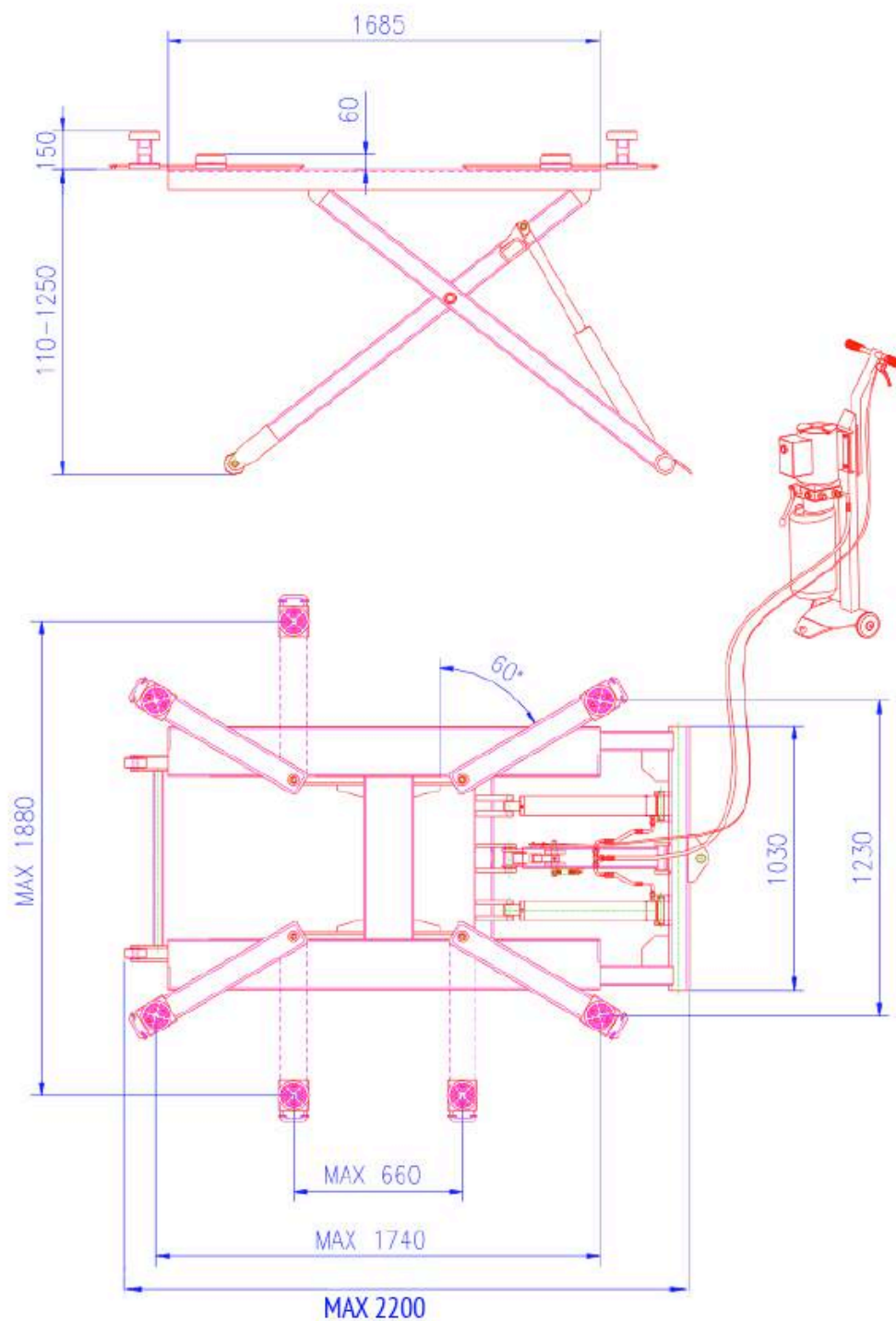
SIKKERHEDSINSTRUKTIONER
<p>Læs brugermanualen grundigt inden liften tages i brug.</p> <p>Hvis liften er beskadiget eller utæt må den ikke bruges.</p> <p>Tjek sikkerhedslåsens funktion regelmæssigt.</p>
VIGTIG INFORMATION
<p>Brug ikke liften før den er færdigmonteret.</p> <p>Kun personer der har læst brugermanualen må benytte liften.</p> <p>Hold afstand når liften hæves og sænkes.</p> <p>Benyt bilens korrekte løftepunkter.</p> <p>Liftens kapacitet er 2.700 KG.</p> <p>Uautoriseret personer bør ikke opholde sig i nærheden.</p>
ADVARSEL
<p>Flyt alle genstande omkring liften før bilen køres på/af.</p> <p>Flyt ikke bilen mens den befinder sig på liften.</p> <p>Sørg for at dine fødder og hænder ikke kan komme i klemme når liften sænkes.</p> <p>Sæt liften i låseposition inden arbejdet påbegyndes.</p> <p>Placer bilen på liften således at bilens balancepunkt er i miden.</p> <p>Træk håndbremsen eller sæt bilen i gear for at sikre at den ikke flytter sig når liften løftes.</p>

2. Tekniske specifikationer

Maksimal Løftehøjde:	1400 mm
Maksimal løftekapacitet:	2700 kg
Løftetid:	25 sek.
Sænketid:	30 sek.
Motor:	2,2 kW
Strømforsyning:	380 v
Støjniveau:	65 dB
Vægt:	400 kg
Gulvbetingelser:	Fladt gulv og max hældning 3 ⁰

2.1 Overordnet design

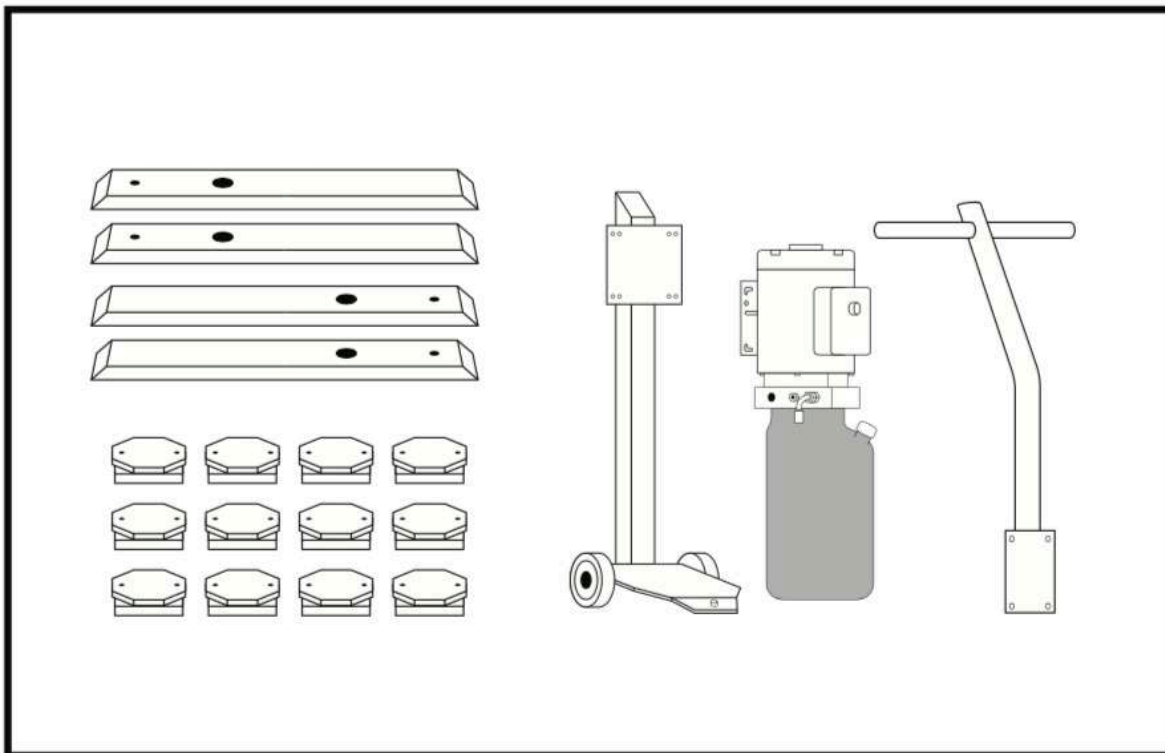
Herunder ses tegninger på liften med tilhørende mål.



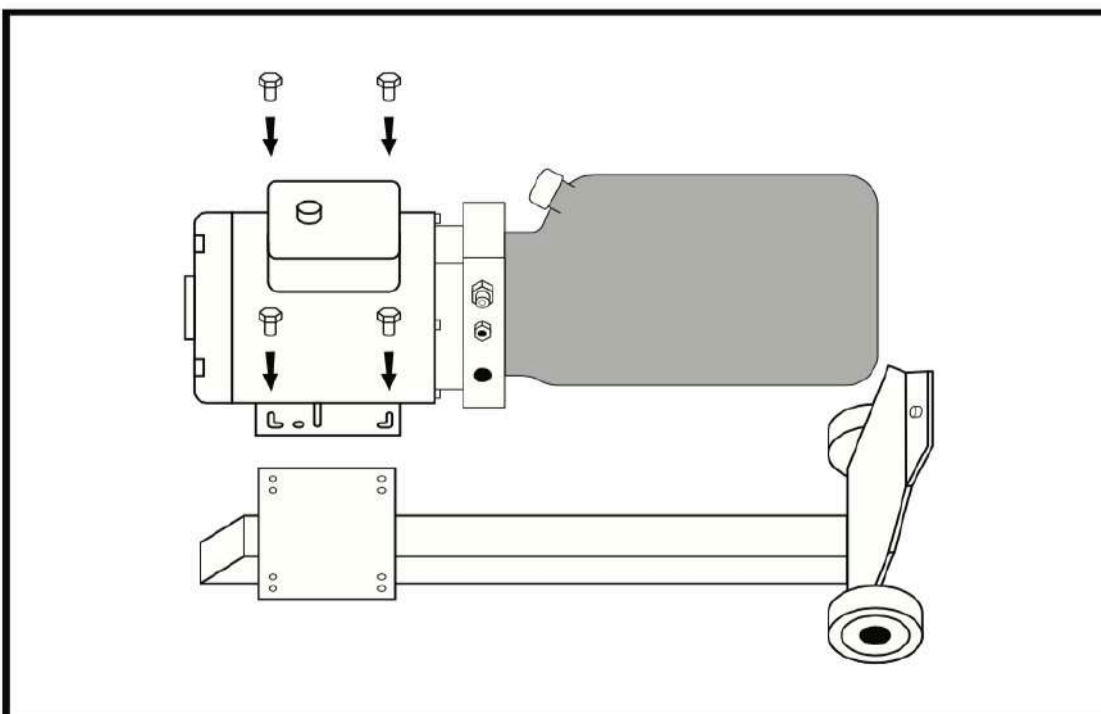
3. Montering

3.1 Samling (Estimeret monteringsstid: 45 min)

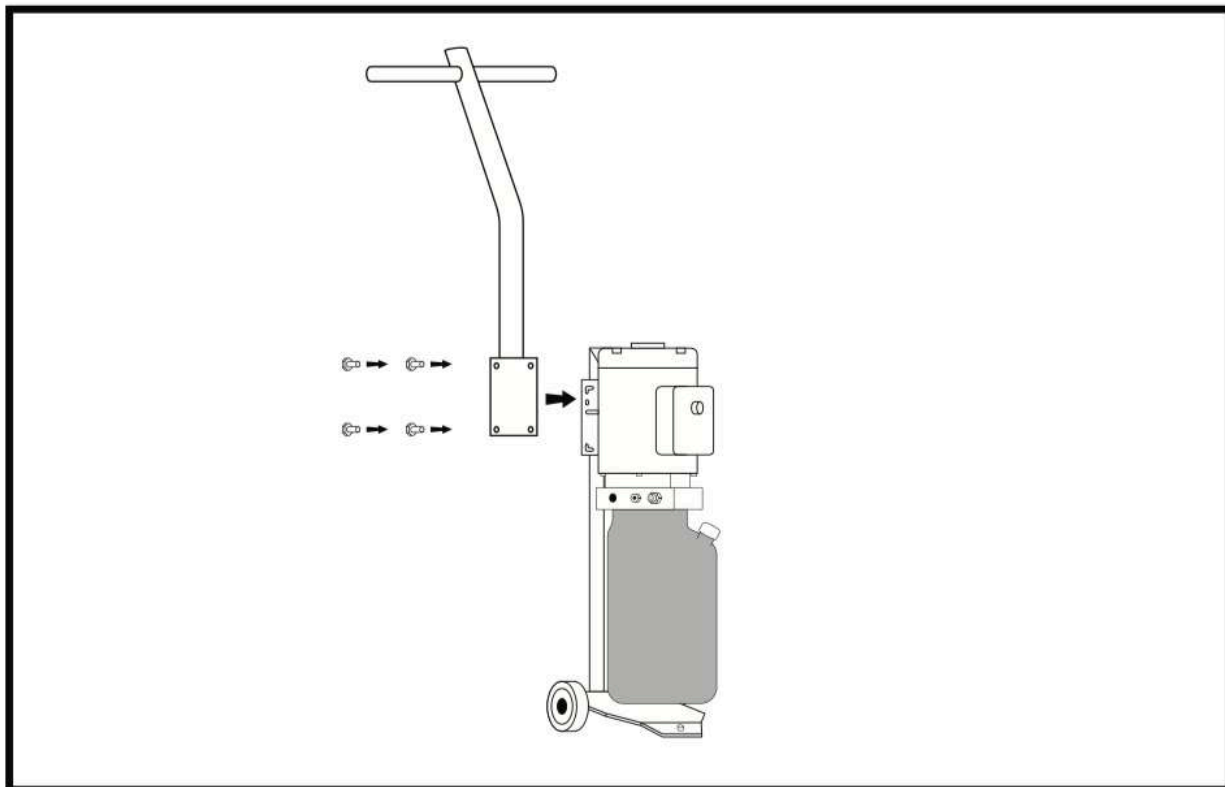
1. Start med at åbne trækassen og placer indholdet således du kan danne dig et overblik.



2. Monter motorenhed på motorstander med de medfølgende 4 bolte.



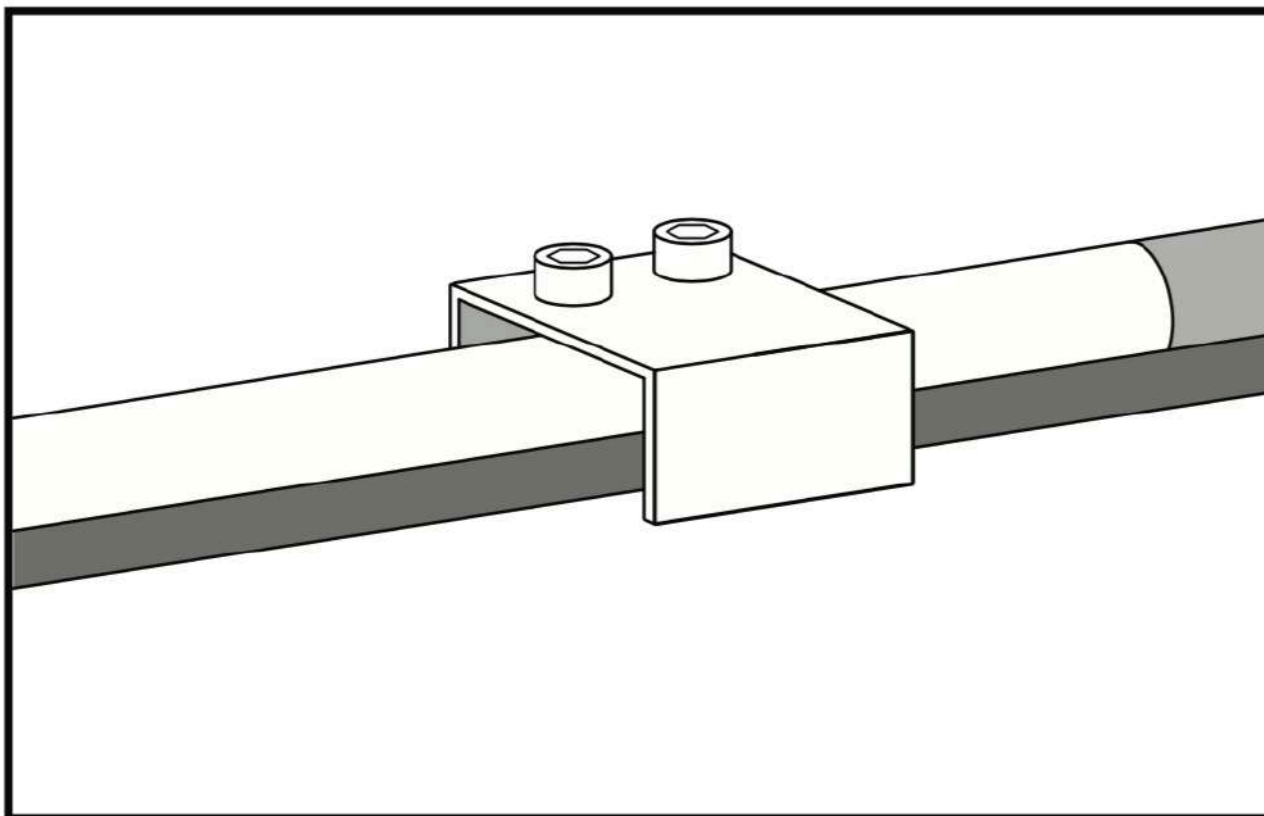
3. Monter den øverste del af motorstanderen med de medfølgende 4 bolte.



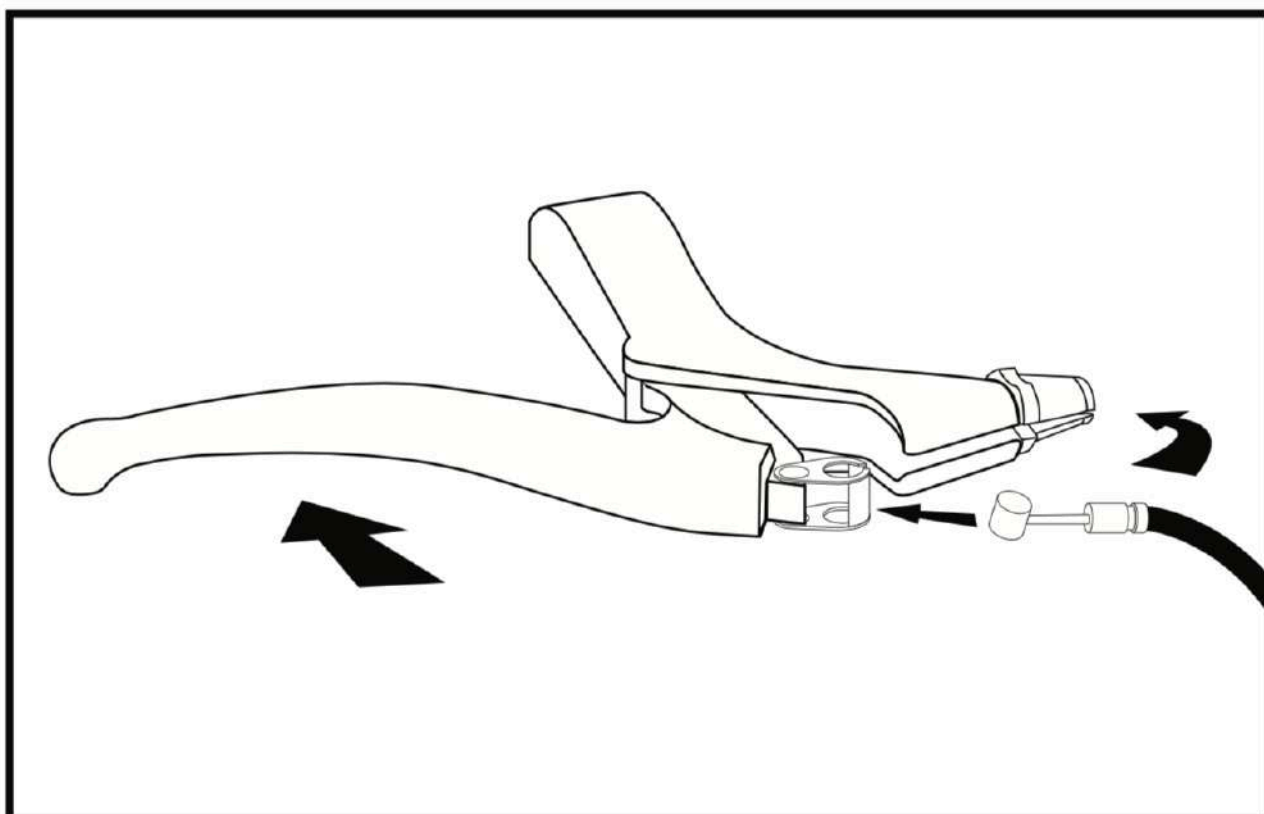
4. Udpak selve liften og kontroller at den ikke har fået skader under fragten.



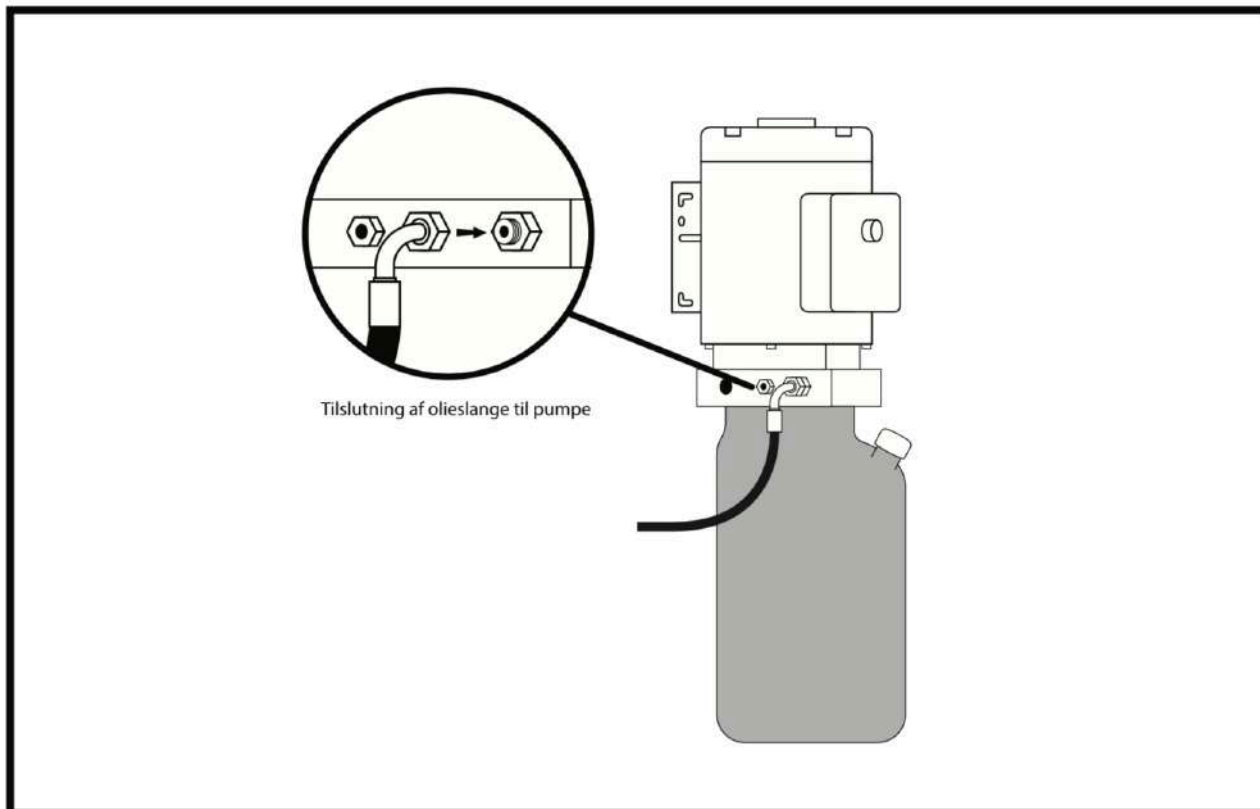
5. Lokaliser kablet til låsen og træk den igennem holderen sammen med olieslangen.



6. Monter kablet til låsen i håndtaget på motorstanderen.

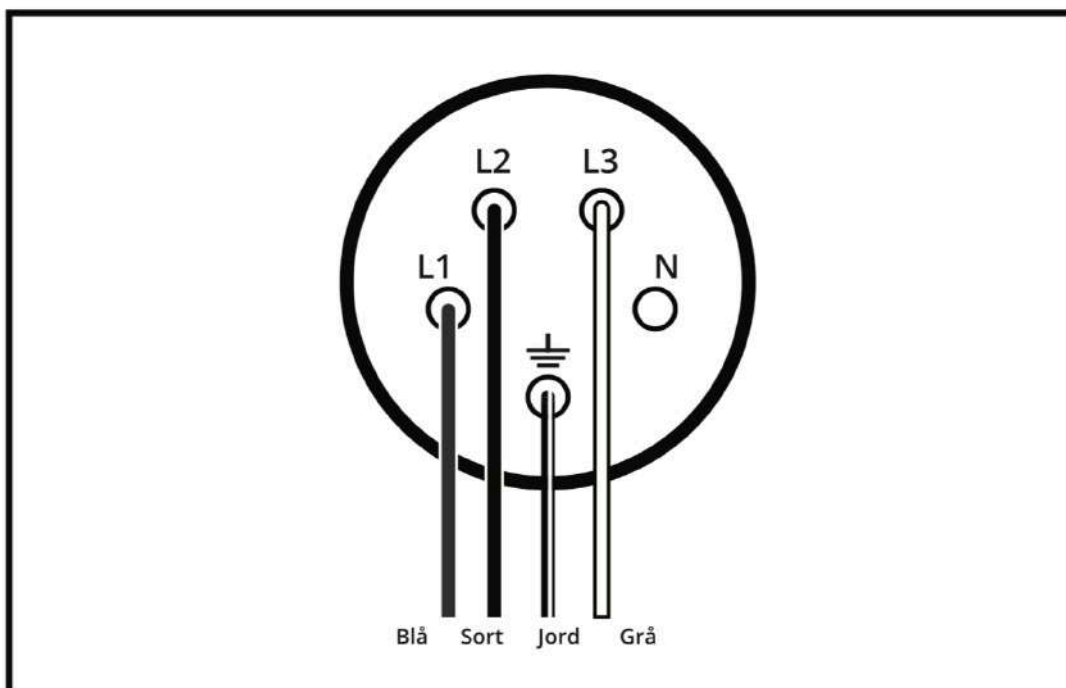


7. Tilslut olieslangen på pumpen.



8. Påfyld 7,5 liter hydraulikolie (viskositet 32). Tjek på oliepinde om korrekt mængde er påfyldt.

9. Tilslut 380V til liften. **BEMÆRK DETTE SKAL UDFØRES AF AUTORISERET ELEKTRIKER.** Det er vigtigt at liften kører på 3 faser. "N" skal IKKE bruges. Hvis liften ikke løfter sig, vendes blot 2 faser, så motoren kører den modsatte vej rundt.

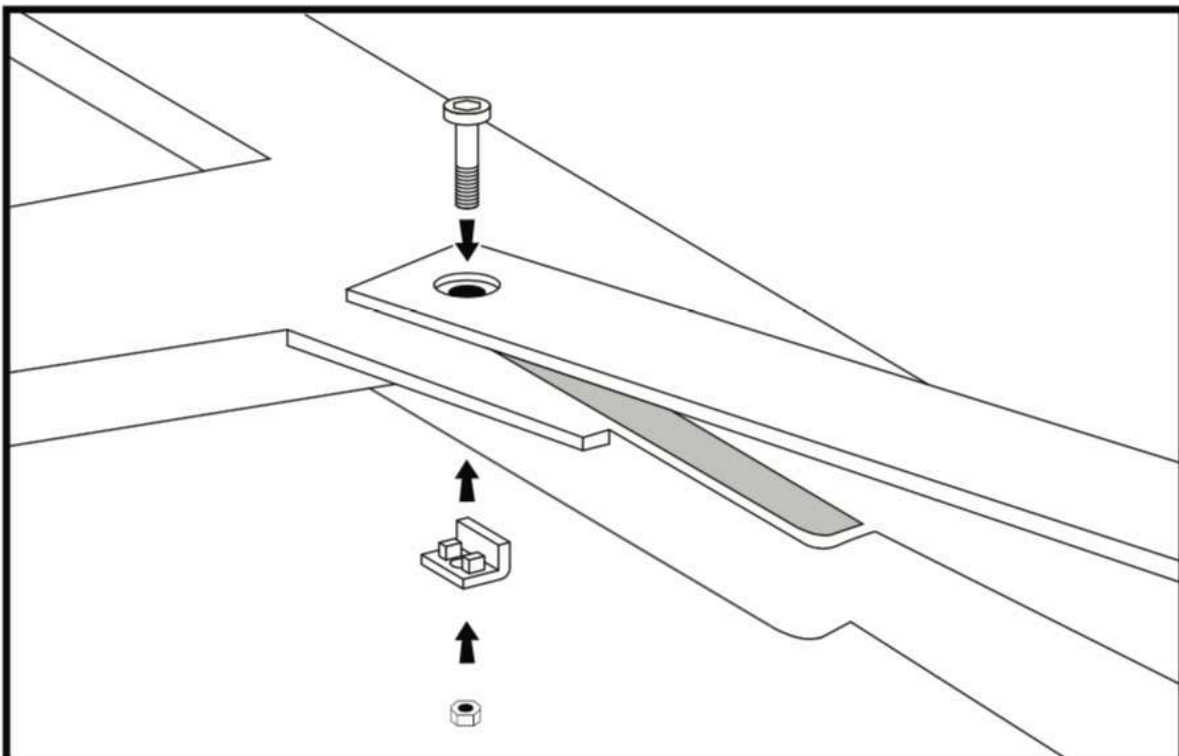


10. Placer løftearmene på liften således at de sorte runde gummiklodser vender ned mod liften. Placer også bolte og tilhørende beslag ved siden af armene.



11. Løft liften op således at armene kan monteres.

12. Placer beslaget korrekt på undersiden af liften og sæt derefter bolten igennem og spænd møtrikken på bagsiden til. Unbraco størrelse 14mm skal bruges ved tilspænding.



4. Procedure inden liften tages i brug

Det er et lovkrav at liften og dens tilhørende sikkerhedsfunktioner skal efterses inden liften tages i brug. Vi anbefaler at dette eftersyn foretages af en autoriseret fagmand med den nødvendige ekspertise. Fremgangsmåden for dette eftersyn findes under punkt 6.

5. Instruktioner til brug af liften

1. Hævning

- a. Kontroller at løftearme har den korrekte placering under bilens løftepunkter. Tryk på knappen og liften hæver sig. Låsen klikker automatisk ind, og sørg for at liften altid vil være sikret.

2. Lås

- a. For at sænke liften til låseposition trykkes og holdes det store håndtag inde indtil låsen rammes.

3. Sænkning

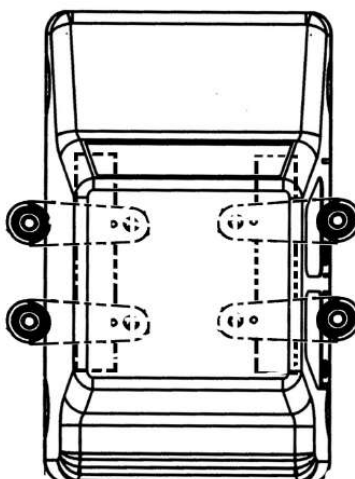
- a. Løft liften kort (så den slipper låsen), tryk derefter håndtaget ind så låsen løfter sig. Tryk og hold det store håndtag inde. Nu vil liften sænke sig indtil du slipper det store håndtag igen.



TEST ALTID LIFTEN UDEN BIL PÅ INDEN BRUG.

5.1 Hvordan skal bilen løftes

Løft altid bilen på langs som vist nedenfor og placer altid løfteklodserne på bilens løftepunkter, som ofte er langs med bilens vanger, men tjek altid bilens manual.



6. Vedligeholdelse

Det er vigtigt at liften vedligeholdes af sikkerhedsmæssige årsager, desuden vil vedligeholdelsen være med til at sikre lave reparationsomkostninger, og en lang levetid. Inden arbejdet med vedligeholdelse og reparation påbegyndes er det yderst vigtigt at strømmen er taget fra, således liften er forsvarlig at arbejde med.

6.1 Daglig vedligeholdelse

- Kontroller sikkerhedslåse visuelt inden betjening af liften.
- Kontroller sikkerhedslåse for fri bevægelighed og fuld tilkobling til tandstang.
- Kontroller de hydrauliske koblinger og slanger for lækage.
- Kontroller bolte, skruer og møtrikker inden brug.
- Smør de bevægelige dele med fedt.

6.2 Ugentlig vedligeholdelse

- Kontroller at de bevægelige dele er rengjort.
- Kontroller hydraulikniveaet med den medfølgende oliepind.

6.3 Månedlig vedligeholdelse

- Kontroller at de bevægelige dele er rengjort.
- Kontroller hydrauliksystemet og stram om nødvendigt de hydrauliske sammenslutninger.
- Kontroller slidtilstanden på hjul, aksler og beslaget til løftearmene.
- Kontroller slidtilstanden på løftearm og relevante forlængere. Udskift om nødvendigt de beskadigede dele med originale dele fra Nimalift.

6.4 Årlig vedligeholdelse

- Grundig smøring af låsesystem.
- Grundig smøring hjul og aksler.
- Udskift hydraulikvæsken i oliebeholderen.

6.5 Årligt hovedeftersyn

For at liften overholder kravene fra arbejdstilsynet er det vigtigt, at din lift får foretaget et årligt hovedeftersyn. Hovedeftersynet omfatter følgende punkter:

- **Mærkater**
 - Tilladt belastning i kg fremgår tydeligt.
 - ”PERSONTRANSPORT FORBUDT. Dog må 1 person medfølge i lukket køretøj. Døre og vinduer skal være lukket under løft og sænkning”
 - Fabrikat, fabrikationsnummer, produktionsår samt importørens navn og adresse.
 - Mærkater på kontrolboksen.

- **Elektrisk system**
 - Kontroller at trykknapperne til hævnning af liften fungerer korrekt, samt at de afbryder funktionen i samme øjeblik, at de slippes.
 - Kontroller tilstanden af alle kabler samt kabelforbindelser.

- **Sikkerhedsudstyr**
 - Kontroller låsefunktionen.

- **Smøring**
 - Kontroller, om liften er korrekt smurt.

- **Svingarme og løftkonsoller**
 - Kontroller svingarmenes løftepuder.
 - Kontroller løftkonsollerne.

- **Vibrationer**
 - Kontroller om liften kører korrekt og uden vibrationer.

- **Bolte og møtrikker**
 - Kontroller bolte og møtrikker, og efterspænd/udskift om nødvendigt.

- **Alle bevægelige dele**
 - Kontroller alle øvrige bevægelige dele – Lejer, glideflader m.v.

- **Hæve- og sænkefunktion**
 - Kontroller om liften kører problemfrit fra bund til top.

6.6 Hydraulikolie

Olien som anbefales til vores lift er Rektol HVLP ISO VG 32, som blandt andet kan købes på vores hjemmeside www.nimalift.dk. Hvis liften ikke skal bruges i en længere periode, opfordres der til at liften gøres ubrugelig ved at:

- Fjerne strømtilslutningen til motoren
- Tømme olietanken
- Smøre de bevægelige dele.

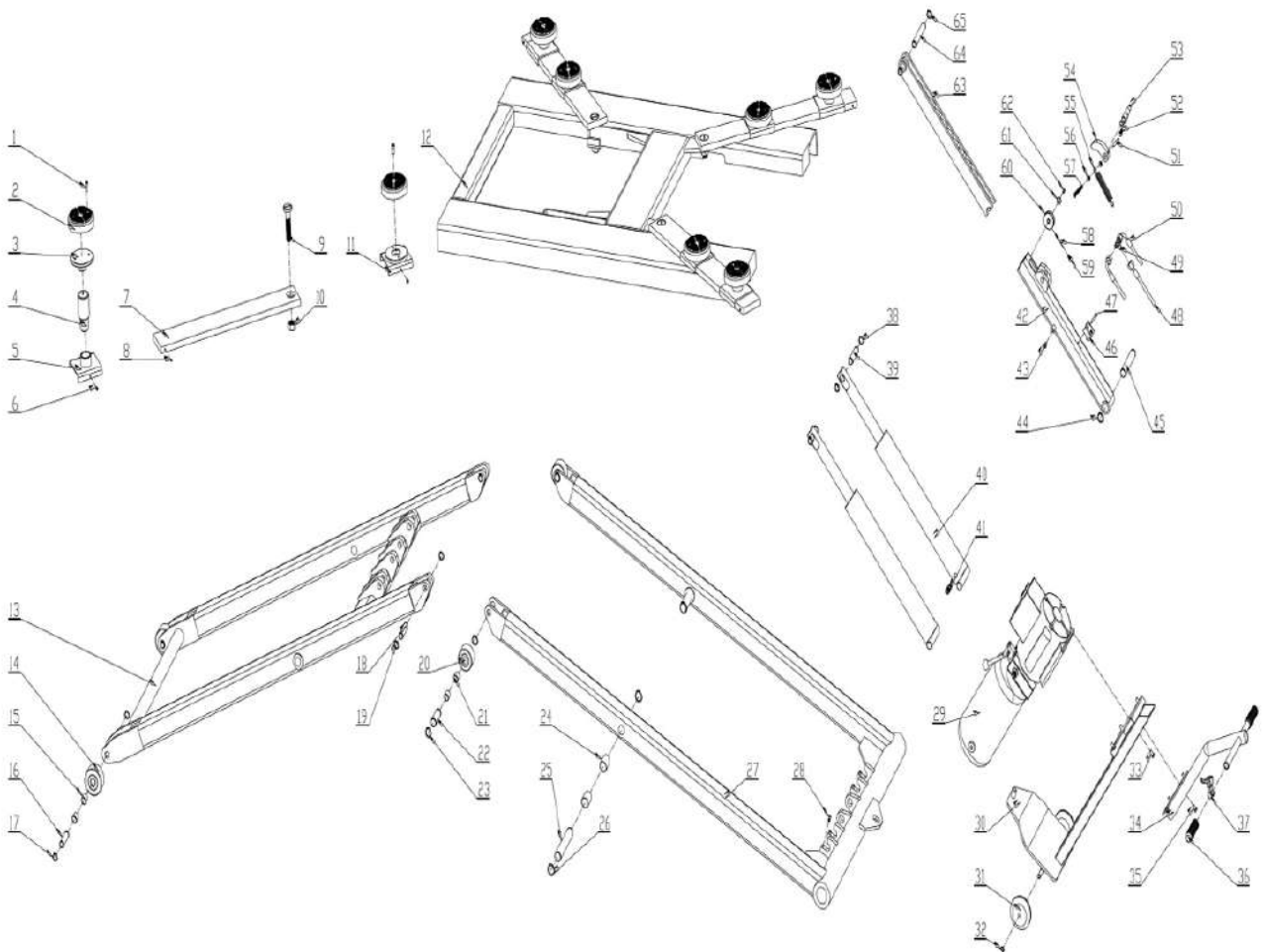
7. Problem løser

Problem	Løsning
Motoren kører men liften løfter sig ikke når der trykkes på "Op" knappen.	<ol style="list-style-type: none">1. Forkert tilslutning af strøm, vend 2 faser.2. Har du påfyldt hydraulikolie? Hvis nej, påfyld hydraulikolie.3. Brud på hydrauliksystem. Kontakt Nimalift.dk4. Defekt "Op" knap. Kontakt Nimalift.dk
Liften kører for hurtigt ned.	<ol style="list-style-type: none">1. Juster gennemstrømningsventil indad.
Liften kører for langsomt ned.	<ol style="list-style-type: none">1. Juster gennemstrømningsventil udad.
Liften kan ikke løfte bilen, den stopper eller lyder overbelastet.	<ol style="list-style-type: none">1. Tjek at liften som minimum får 400V 13A.2. Juster oliefremdriftsventilen på siden af pumpen. Juster den ind ad for at øge liftens kapacitet. Kontakt Nimalift.dk ved spørgsmål.

8. Reservedelsliste

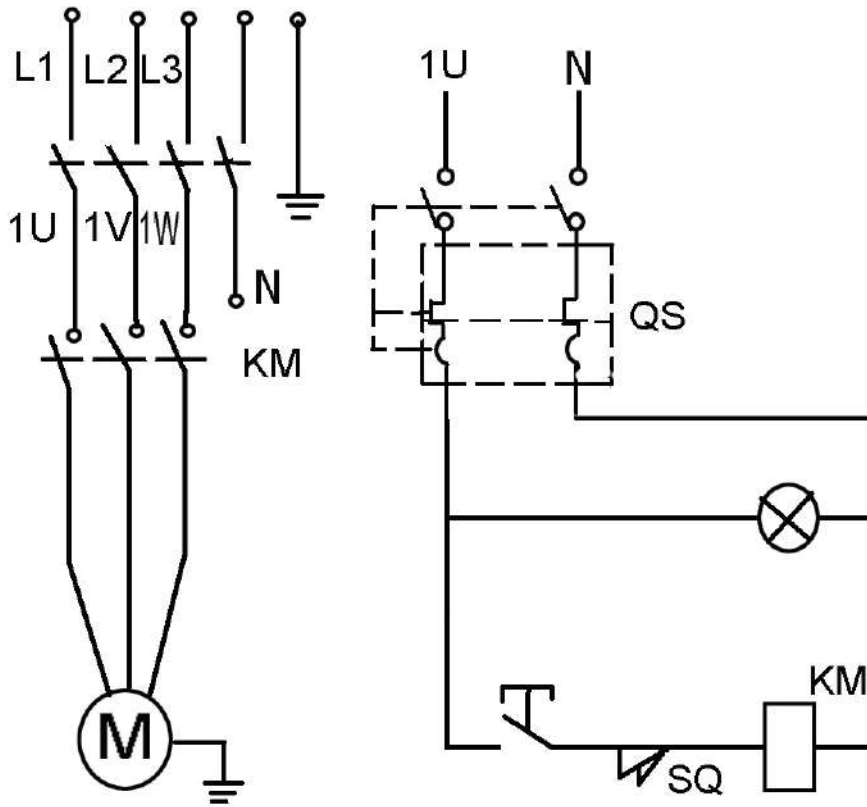
Alle reservedele til dette produkt findes på vores hjemmeside. Siden med reservedele kan tilgås via www.nimalift.dk. På vores hjemmeside finder du altid en opdateret liste med reservedele som kan bestilles direkte via nettet. Hvis du ikke kan finde den reservedel du mangler så kontakter du os blot på 69 15 91 00 eller info@nimalift.dk.

Vi er lagerførende på samtlige reservedele og leveringstiden er normalt 1-2 hverdage.

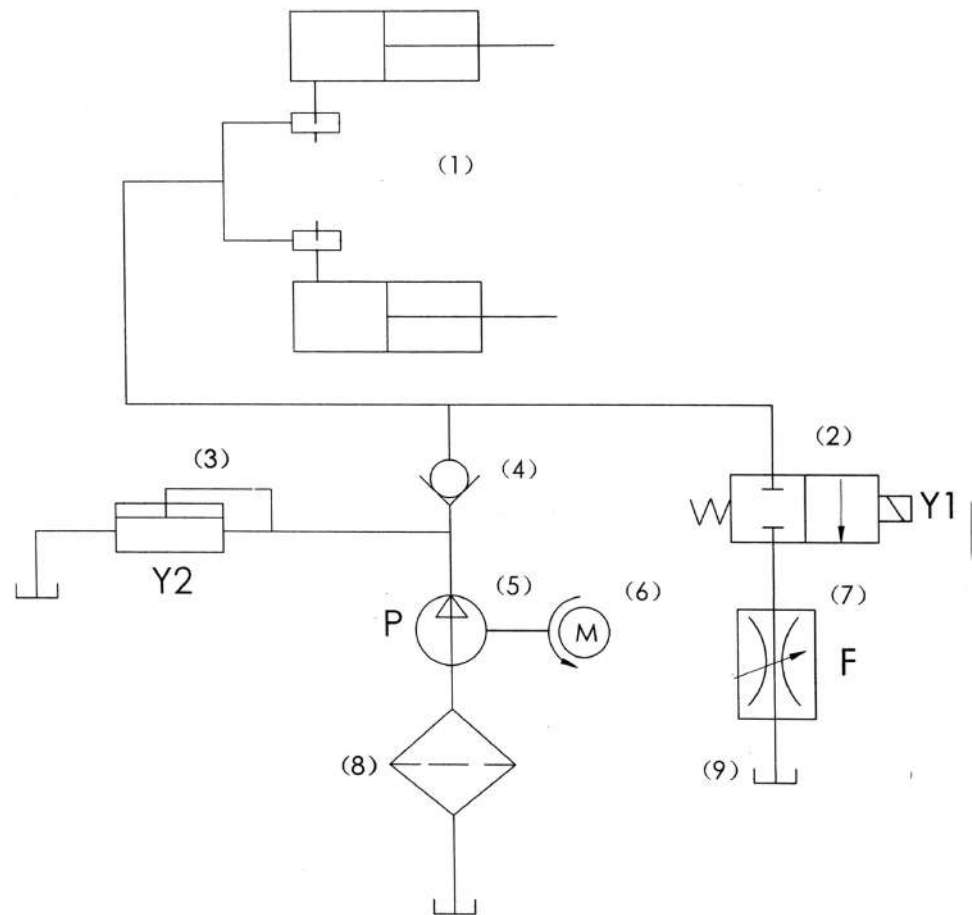


Reservepartsliste til flytbar saxlift					
NR.	Reservepartsnavn	Antal	NR.	Reservepartsnavn	Antal
1	M8x20 skrue	12	34	Håndtag til stander	1
2	Løftepude	12	35	M8x16 skrue	4
3	Løftehoved	12	36	Gummihåndtag	2
4	Forhøjer	8	37	Håndtag til trækkabel	1
5	Løftehoved mellem	4	38	ø20 låsering	4
6	M5x10 skrue	8	39	Aksel til cylinder	2
7	Løftearm	4	40	Hydraulikcylinder	2
8	M5x10 skrue	8	41	Slangebrudsventil	2
9	Bolt til løftearm	4	42	Låsesystem	1
10	M20 møtrik	4	43	M8x10 skrue	1
11	Løftehoved lav	4	44	ø25 låsering	4
12	Lift ramme	1	45	Aksel til låsesystem bund	1
13	Indvendig del af saks	1	46	M6x20 skrue	2
14	Hjul	2	47	Beslag til olieslange	1
15	Oliefrit leje	4	48	Hydraulislange	1
16	Aksel	2	49	T-fitting	1
17	ø20 låsering	4	50	Hydraulikslange	2
18	Hjul	2	51	Aksel til låsepind	1
19	ø20 låsering	4	52	Skrue kabeltræk	1
20	Hjul	2	53	Aksel låsepind	1
21	Oliefrit leje	4	54	Låsepind	1
22	Aksel	2	55	Fjeder	1
23	ø20 låsering	4	56	M8 møtrik	2
24	oliefrit leje	8	57	M8x60 skrue	1
25	Aksel	2	58	Kabeltræk	1
26	ø30 låsering	4	59	Gennemføringskrue	1
27	Udvendig del af saks	1	60	Hjul kabeltræk	1
28	M6x10 skrue	4	61	M5 skive	1
29	Motorenhed	1	62	M5x10 skrue	1
30	Stander til motorenhed	1	63	Låsestige	1
31	Nylonhjul	2	64	Aksel til låsesystem top	1
32	M12 låsering	4	65	ø20 låsering	2
33	M8x16 skrue	4			

9. Elektrisk tegning



10. Hydraulisk tegning



11. Demontering

1. Frakobling af strøm

Inden du går i gang med at afmontere liften er det vigtigt at du frakobler strømmen til liften. Er liften tilsluttet på anden vis end med et alm. kraftstik i en stikkontakt skal dette gøres af en elektriker.

2. Tømning af olie

Dette gøres ved at løsne bundproppen på olietanken. Det er vigtigt, at liften er kørt helt i bundposition, for at så meget som muligt af olien er løbet tilbage i tanken.

3. Afmontering af olieslange og wire til sikkerhedslås

Afmonter olieslangen hav noget kattegrus klar da der vil være lidt overskydende olie som ikke kunne tappes af ved olietanken.

Afmonter stålwiren til sikkerhedslåsen.

12. Bortskaffelse

Liften ”parteres” op i jerndele, elektriske dele og olieaffald.

Jerndelene kan indleveres til skrot.

Olie og elektriske dele skal afleveres på genbrugsstationen for korrekt bortskaffelse.

13. Logbog for vedligehold og reparationer af maskinen

Dato:	Arbejde udført:	Udført af:



Innehållsförteckning

1. INTRODUKTION	27
1.1 TACK FÖR ATT DU KÖPTE EN SAXLYFT HOS NIMALIFT.SE	27
1.2 TRANSPORT	27
1.3 UPPACKNING	27
1.4 SÄKERHETSINSTRUKTIONER	27
1.5 ÄNDAMÅL	28
1.6 SKYLTING PÅ LYFTEN	29
2. TEKNISKA SPECIFIKATIONER	30
2.1 ÖVERGRIPANDE DESIGN	31
3. MONTERING	32
3.1 HOPSÄTTNING (ESTIMERAD MONTERINGSTID: 45 MIN)	32
4. PROCEDUR INNAN LYFTEN BÖRJAR ANVÄNDAS	37
5. INSTRUKTIONER FÖR ANVÄNDNING AV LYFTEN	37
5.1 HUR SKA BILEN LYFTAS	37
6. UNDERHÅLL	38
6.1 DAGLIG KONTROLL	38
6.2 VECKOKONTROLL	38
6.3 MÅNADSKONTROLL	38
6.4 ÅRLIG KONTROLL	38
6.5 ÅRLIG HUVUDKONTROLL	39
6.6 HYDRAULIKOLJA	40
7. FELSÖKNING	41
8. RESERVDELSLISTA	42
9. ELEKTRISKT SCHEMA	44
10. HYDRAULISKT SCHEMA	45
11. DEMONTERING	46
12. BORTSKAFFANDE	46
13. LOGGBOK FÖR UNDERHÅLL OCH REPARATIONER AV MASKINEN	47

1. Introduktion

1.1 Tack för att du köpte en saxlyft hos Nimalift.se

Denna manual är utarbetad i samarbete med Maskinsikkerhed ApS, som är specialister inom maskindirektiv och CE-märkning. Manualen är gjord för att ge ägare/användare en grundläggande vetenskap om korrekt användning och underhåll av denna maskin.

Läs denna manual grundligt innan användning och följ instruktionerna grundligt för att säkerställa korrekt och effektiv användning. Ha alltid denna manual i närheten av maskinen.

1.2 Transport

Transport av maskinen bör endast föregå i originalemballaget eller motsvarande och endast i den liggande position som lyften blir levererad i. Där utöver är det viktigt, både för att inte skada maskinen och personer att man har den rätta lyftutrustningen som t. ex. en gaffeltruck.

1.3 Uppackning

Ta bort emballaget försiktigt så att du inte skadar eller repar maskinen. Efter uppackning är det viktigt att kontrollera att allt är med, med hjälp av nedanstående komponentlista. Kontrollera dessutom att maskinen inte har blivit skadad under transporten.

Är varan skadad kontaktas Nimalift.se och maskinen får ej användas.

1.4 Säkerhetsinstruktioner

- Läs brukshandledningen först
- Lyften får endast användas av personer över 18 år.
- Se till att hålla lyften ren och fri från verktyg och andra föremål som kan falla ned.
- Se till att använda bilens angivna lyftpunkter, se bilens instruktionsbok.
- Innan bilen lyfts, kom ihåg att dra handbromsen.
- När bilen lyfts, stanna efter 5 - 10 centimeter och kontrollera att armarna på lyften är ordentligt placerade på bilens lyftpunkter, se bilens instruktionsbok.
- Använd **alltid** alla fyra armar när bilen lyfts.
- Se till att bilens dörrar är ordentligt stängda innan bilen lyfts eller sänks.
- Håll noga ögonen på bilen och lyften när bilen lyfts och sänks.
- Låt inte andra komma i närheten av lyften medan den höjs eller sänks.
- Låt inte någon vara på lyften eller i bilen medan denna är lyft.
- Använd endast lyften till dess ursprungliga ändamål.
- Överbelasta inte lyften. Lyftkapaciteten är angiven under teknisk data.
- Beskydda alla elektriska delar från fukt.
- Skydda lyften mot icke-auktorerad användning genom att låsa huvudströmbrytaren.

1.5 Ändamål

NimaLift AA-PS3600 är ägnad till att lyfta bilar och andra motorfordon på fyra hjul med en maximal vikt på 2,7 ton, som är beskrivna nedanför.

Det är inte tillåtet att använda lyften till att lyfta människor eller andra saker som inte är specificerade i denna manual. Producenten kan inte hållas ansvarig för skador skapade genom felaktig användning av lyften.

1.6 Skyltning på lyften

Alla varningsskyltar på lyften är monterade så att användaren alltid kan hålla sig orienterad om hur lyften ska användas säkerhetsmässigt ansvarsfullt. Det är därför viktigt, att dessa skyltar hålls rena och lättläsliga.

Läs förklaringen av skyltarna grundligt och kom ihåg punkterna.

SÄKERHETSINSTRUKTIONER
Läs manualen grundligt innan lyften börjar användas.
Om lyften är skadad eller otät får den inte användas.
Kontrollera säkerhetslåsens funktion regelbundet.

VIKTIG INFORMATION
Använd inte lyften innan den är färdigmonterad.
Endast personer som har läst användarmanualen får använda lyften.
Håll avstånd när lyften höjs och sänks.
Använd bilens korrekta lyftpunkter.
Lyftens kapacitet är 2.700 KG.
Icke-auktoriserade personer bör inte uppehålla sig i närheten.

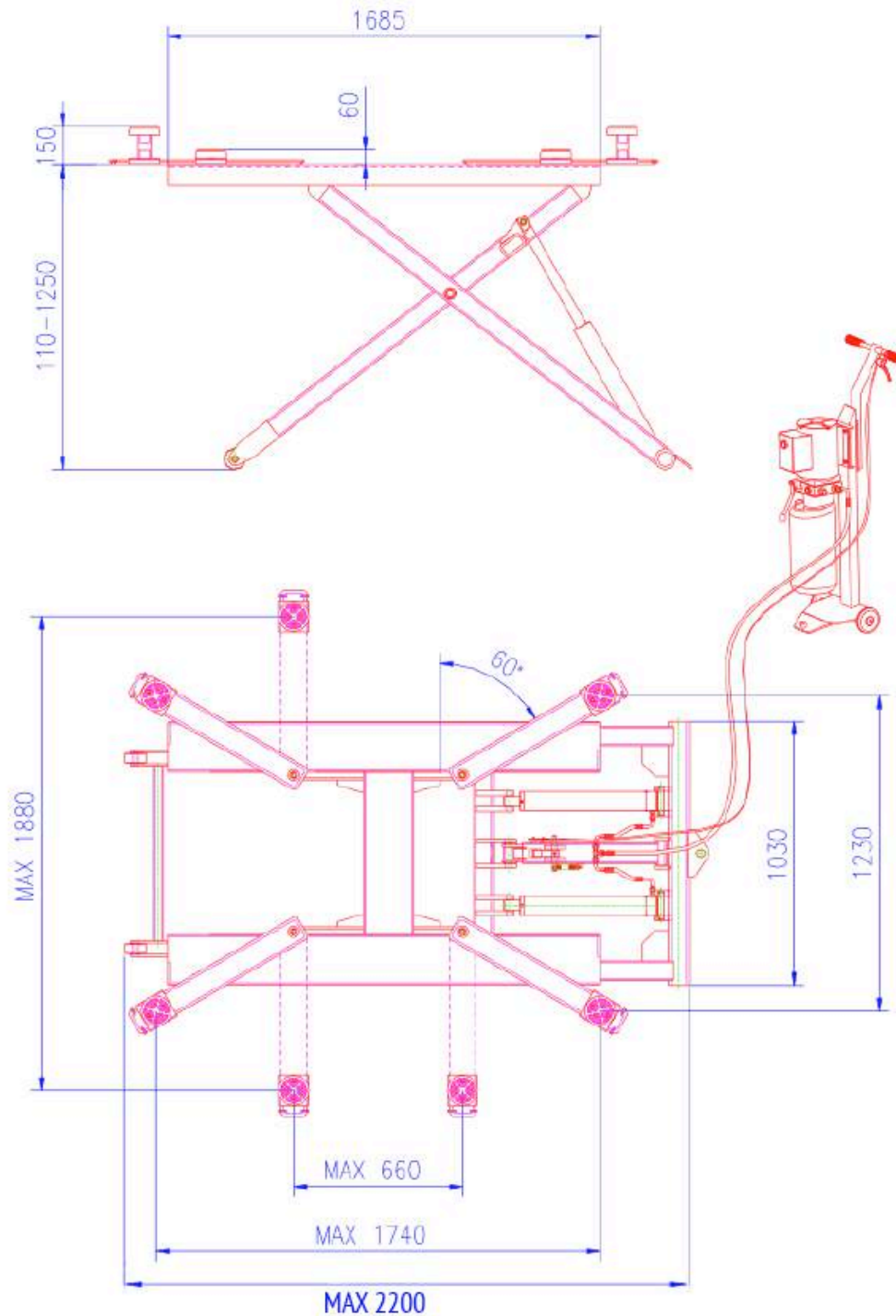
VARNING
Flytta alla föremål omkring lyften innan bilen körs på/av.
Flytta inte bilen medan den befinner sig på lyften.
Se till att dina händer och fötter inte kan komma i kläm när lyften sänks.
Sätt lyften i låsposition innan arbetet påbörjas.
Placera bilen på lyften så att bilens balanspunkt är i mitten.
Dra handbromsen eller lägg i växel för att garantera att bilen inte flyttar sig när lyften höjs.

2. Tekniska specifikationer

Maximal lyfthöjd:	1400 mm
Maximal lyftkapacitet:	2700 kg
Lyfttid:	25 sek.
Sänktid:	30 sek.
Motor:	2,2 kW
Strömförsörjning:	380 v
Ljudnivå:	65 dB
Vikt:	400 kg
Golvkrav:	Plant golv och max lutning 3°

2.1 Övergripande design

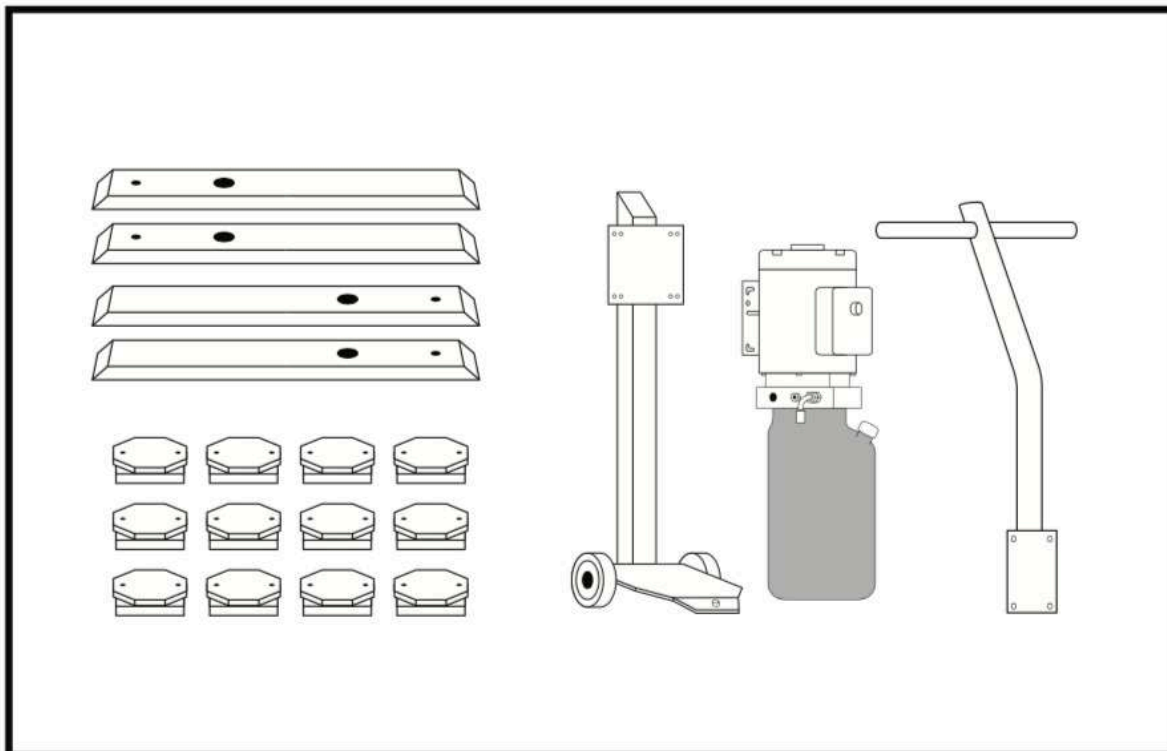
Här under ses en ritning på lyften med tillhörande mått.



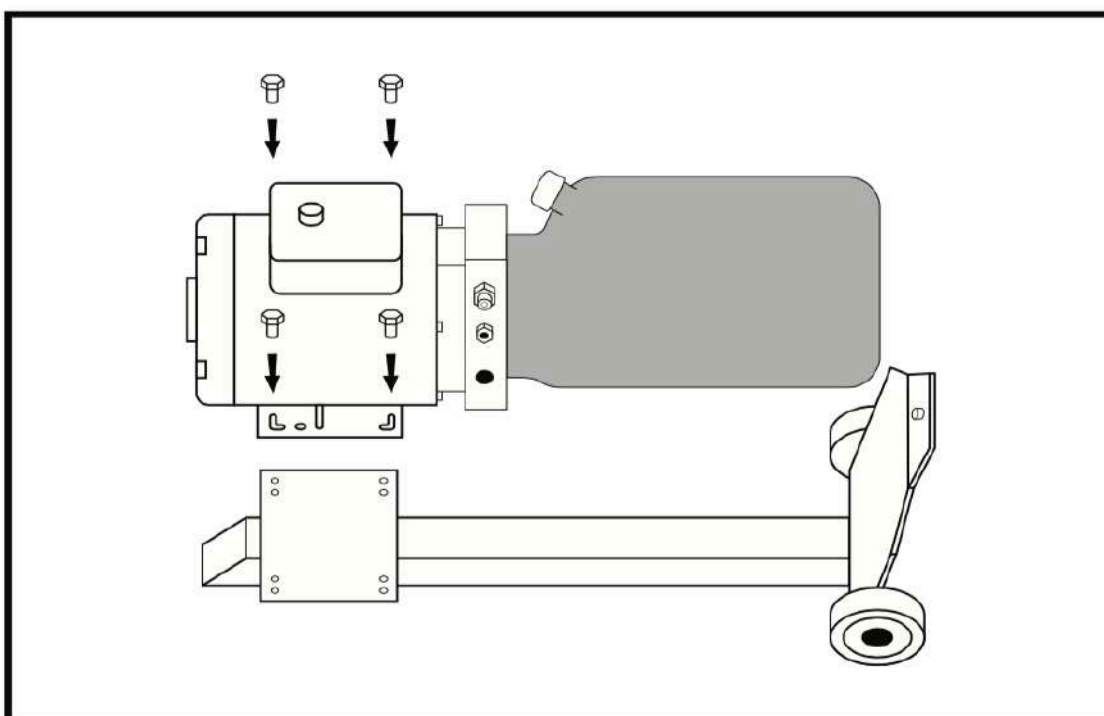
3. Montering

3.1 hopsättning (Estimerad monterings-tid: 45 min)

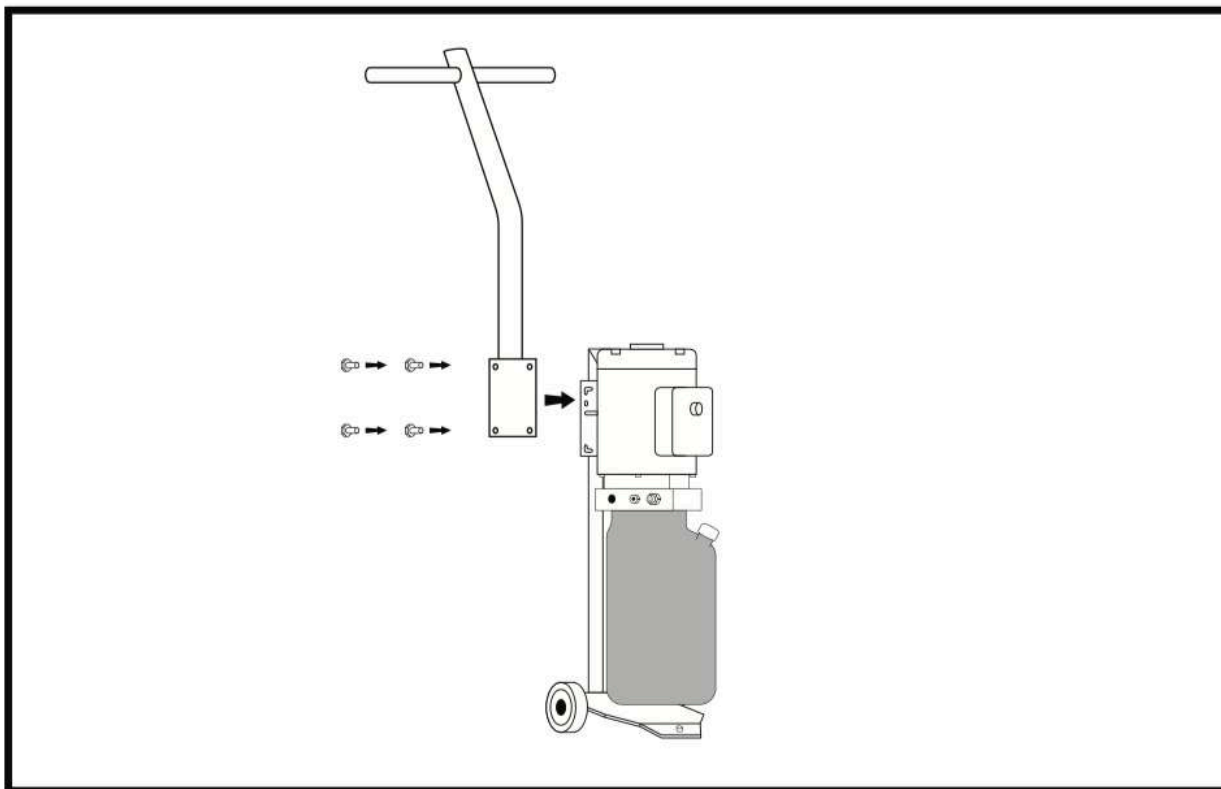
1. Starta med att öppna trälådan och placera innehållet så att du kan skapa dig en överblick.



2. Montera motorenheten på kraftenheten med medföljande 4 bultar.



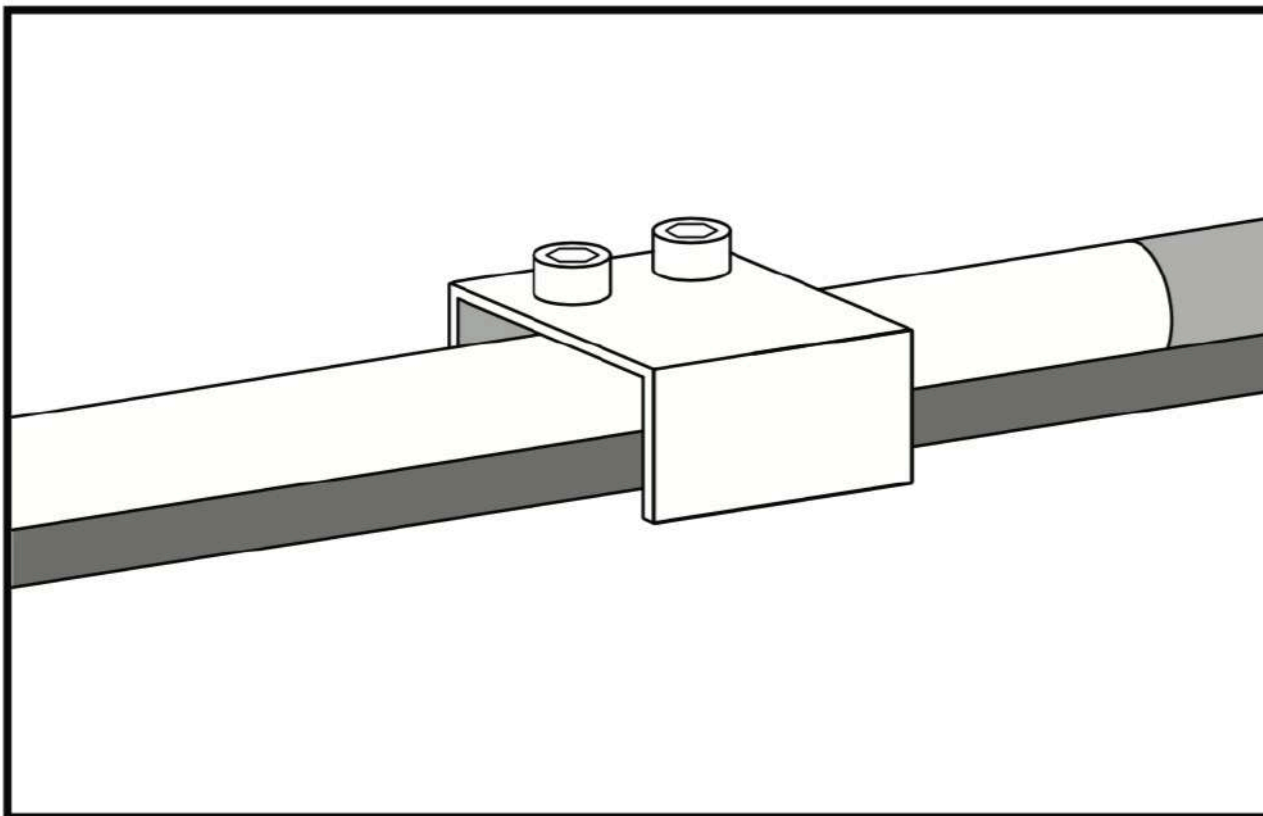
3. Montera den översta delen av kraftenheten med de medföljande 4 bultarna.



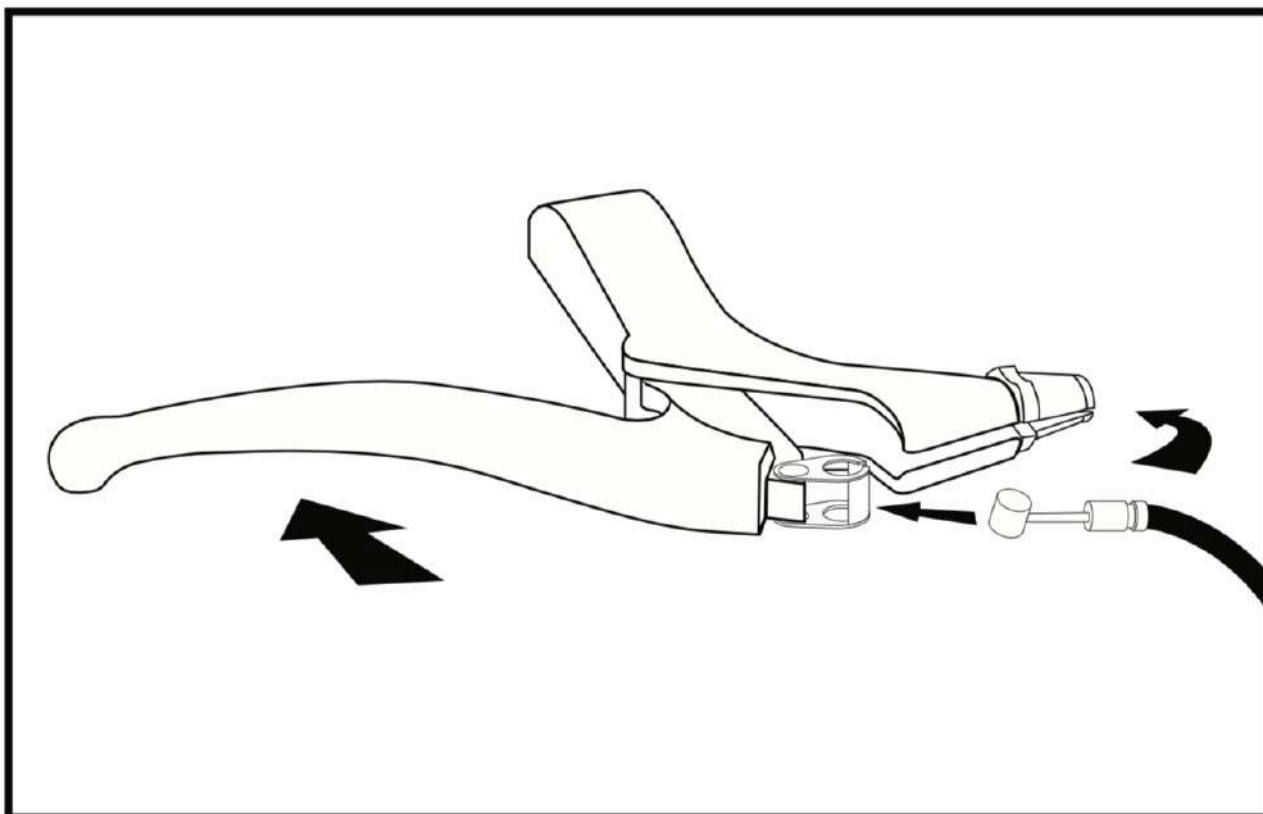
4. Packa upp själva lyften och kontrollera att den inte har fått skador under frakten.



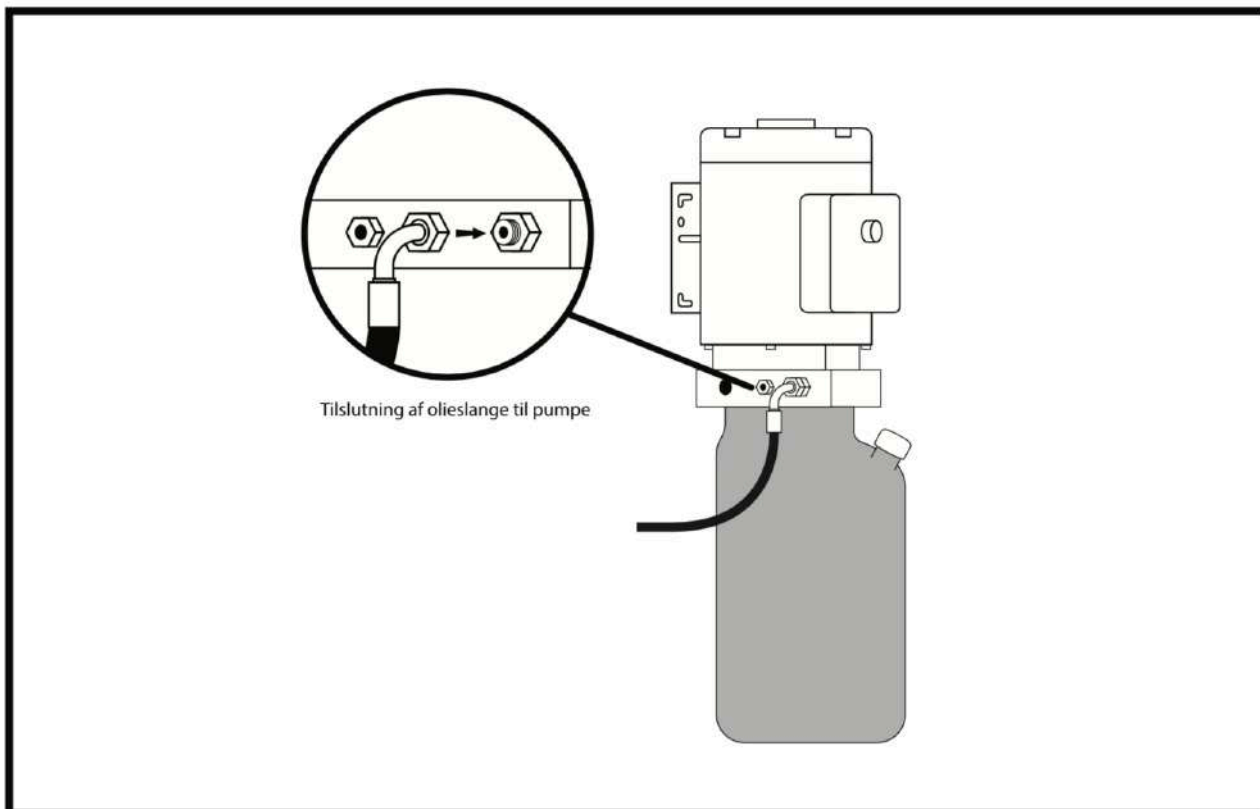
5. Lokalisera kabeln till låsen och dra den genom hållaren tillsammans med oljeslangen.



6. Montera kabeln till låsen i handtaget på kraftenheten.

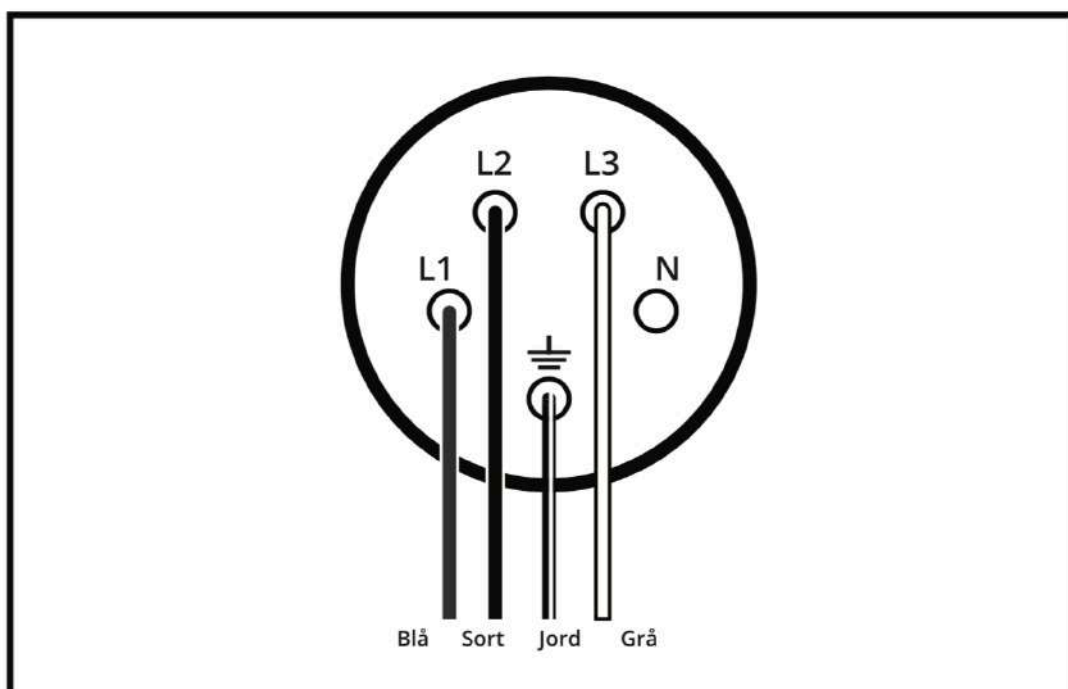


7. Anslut oljeslangen på pumpen.



8. Fyll på 7,5 liter hydraulikolja (viskositet 32). Kontrollera på oljestickan att korrekt mängd är påfylld.

9. Anslut 380V till lyften. OBSERVERA ATT DETTA SKA UTFÖRAS AV AUKTORISERAD ELEKTRIKER. Det är viktigt att lyften körs på 3 faser. "N" ska INTE användas. Om lyften inte lyfter sig vänds blott 2 faser så att motorn körs motsatt väg runt.

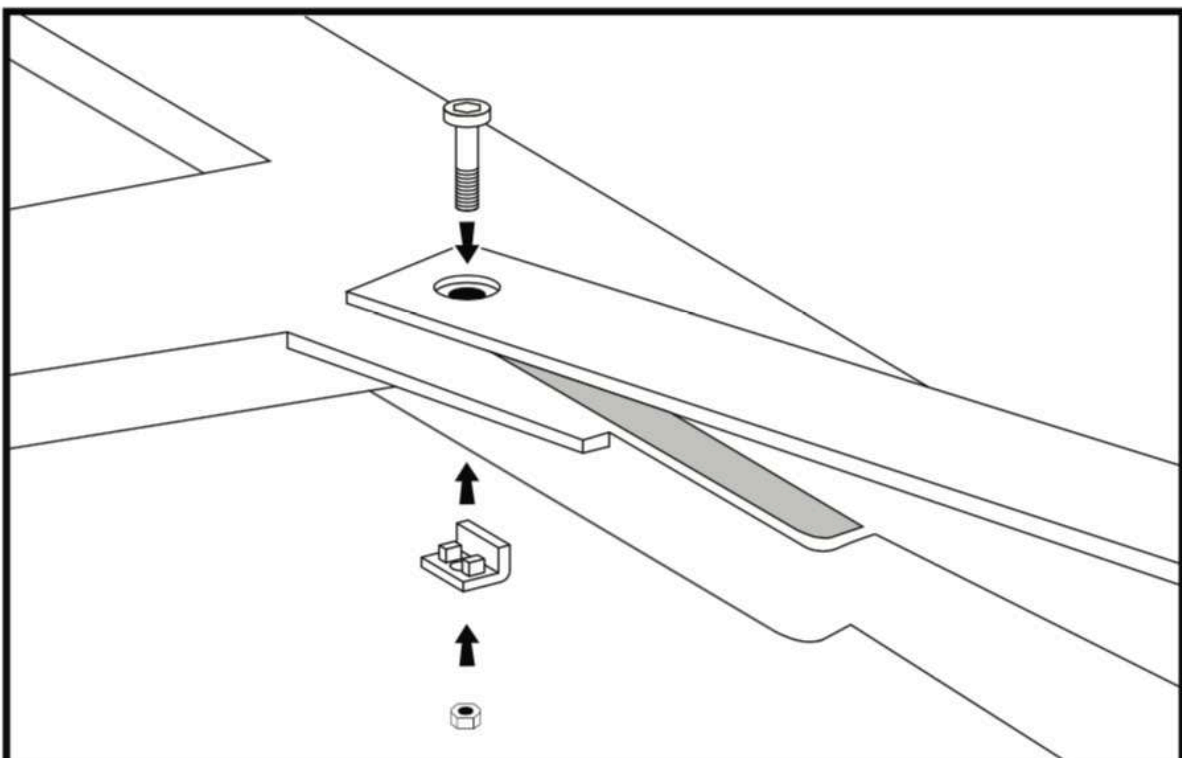


10. Placera lyftarmarna på lyften så att de svarta runda gummiplattorna vänds ned mot lyften. Placera också bultar och tillhörande beslag vid sidan av armarna.



11. Lyft upp lyften således att armarna kan monteras.

12. Placera beslaget korrekt på undersidan av lyften och sätt därefter genom bulten och spänd åt muttern på baksidan. Umbraco storlek 14mm ska användas vid anspänning.



4. Procedur innan lyften börjar användas

Det är ett lagkrav att lyften och dennes tillhörande säkerhetsfunktioner ska besiktigas innan lyften tages i bruk. Vi rekommenderar att denna kontroll företages av en auktoriserad specialist med nödvändig expertis. Tillvägagångssättet för denna kontroll finnes under punkt 6.

5. Instruktioner för användning av lyften

1. Höjning

- a. Kontrollera att lyftarmarna har korrekt placering under bilens lyftpunkter. Tryck på knappen och lyften höjer sig. Låsen klickar automatiskt in och ser till att lyften alltid är säkrad.

2. Lås

- a. För att sänka lyften till låsposition trycks och hålls det stora handtaget inne tills låsen träffas.

3. Sänkning

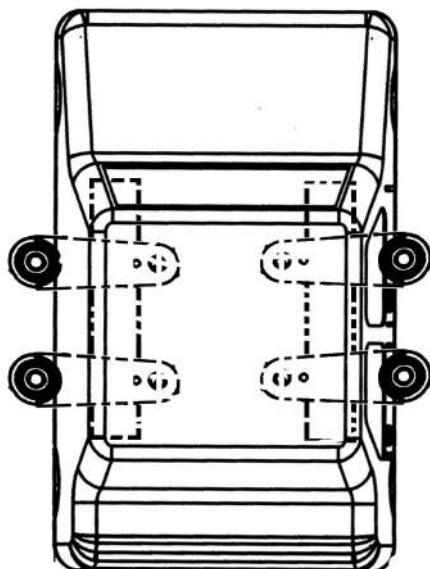
- a. Lyft lyften kort (så att den släpper låsen), tryck därefter in handtaget så att låsen lyfter sig. Tryck och håll in det stora handtaget. Nu kommer lyften att sänka sig tills du släpper det stora handtaget igen.



TESTA ALLTID LYFTEN UTAN BIL INNAN ANVÄNDNING.

5.1 Hur ska bilen lyftas

Lyft alltid bilen på längden som visat nedanför och placera alltid lyftkuddarna på bilens lyftpunkter, som ofta är längs med bilens balkar, men kontrollera alltid bilens manual.



6. Underhåll

Det är viktigt att lyften underhålls av säkerhetsmässiga orsaker, dessutom kommer underhållet vara med att säkerställa låga reparationsomkostnader, och en lång levnadstid. Innan arbetet med underhåll och reparation påbörjas är det ytterst viktigt att strömmen kopplas från så att lyften är säker att arbeta med.

6.1 Daglig kontroll

- Kontrollera säkerhetslås visuellt innan hantering av lyften.
- Kontrollera att säkerhetslåsen har fri rörlighet och att säkerhetslåsets kuggar och block passar ihop.
- Kontrollera hydrauliska kopplingar och slangar för läckage.
- Kontrollera bultar, skruvar och muttrar innan användning.
- Smörj de rörliga delarna med fett.

6.2 Veckokontroll

- Kontrollera att de rörliga delarna är rengjorda.
- Kontrollera hydraulikoljans nivå med den medföljande oljestickan.

6.3 Månadskontroll

- Kontrollera att de rörliga delarna är rengjorda.
- Kontrollera hydrauliksystemet och spänn de hydrauliska sammanslutningarna om det är nödvändigt.
- Kontrollera slitagetillstånd på hjul, axlar och beslaget till lyftarmarna.
- Kontrollera slitagetillstånd på lyftarm och relevanta förlängare. Byt om nödvändigt ut de skadade delarna med originaldelar från Nimalift.

6.4 Årlig kontroll

- Grundlig smörjning av låssystem.
- Grundlig smörjning hjul och axlar.
- Byt ut hydraulikvätskan i oljebehållaren.

6.5 Årlig huvudkontroll

För att lyften ska hålla kraven från Arbetsmiljöverket är det viktigt att din lyft får en årlig huvudkontroll. Kontrollen omfattar följande punkter:

- **Märkningar**
 - Tillåten belastning i kg framgår tydligt.
 - ”PERSONTRANSPORT FÖRBJUDEN. Dock kan 1 person följa med i stängt fordon. Dörrar och fönster ska vara stängda under lyft och sänkning”
 - Fabrikat, fabrikationsnummer, produktionsår samt importörens namn och adress.
 - Märkningar på kontrollboxen.
- **Elektriskt system**
 - Kontrollera att tryckknapparna till höjning av lyften fungerar korrekt, samt att de avbryter funktionen i samma ögonblick de släpps.
 - Kontrollera tillstånden på alla kablar samt kabelförbindelser.
- **Säkerhetsutrustning**
 - Kontrollera låsfunktionen.
- **Smörjning**
 - Kontrollera om lyften är korrekt smörjd.
- **Svängarmar och lyftkonsoller**
 - Kontrollera svängarmarnas lyftkuddar.
 - Kontrollera lyftkonsollerna.
- **Vibrationer**
 - Kontrollera om lyften körs korrekt och utan vibrationer.
- **Bultar och muttrar**
 - Kontrollera bultar och muttrar och efterspänn/byt om nödvändigt ut dem.
- **Alla rörliga delar**
 - Kontrollera alla övriga rörliga delar – lager, glidytor m.m.
- **Höj- och sänkfunktion**
 - Kontrollera om lyften körs problemfritt från botten till topp.

6.6 Hydraulikolja

Oljan som rekommenderas till vår lyft är Rektol HVLP ISO VG 32 som bland annat kan köpas på vår hemsida www.nimalift.se. Om lyften inte ska användas i en längre period, uppmuntras det att lyften görs obruklig genom att:

- Ta bort strömanslutningen till motorn
- Tömma oljetanken
- Smörja de rörliga delarna.

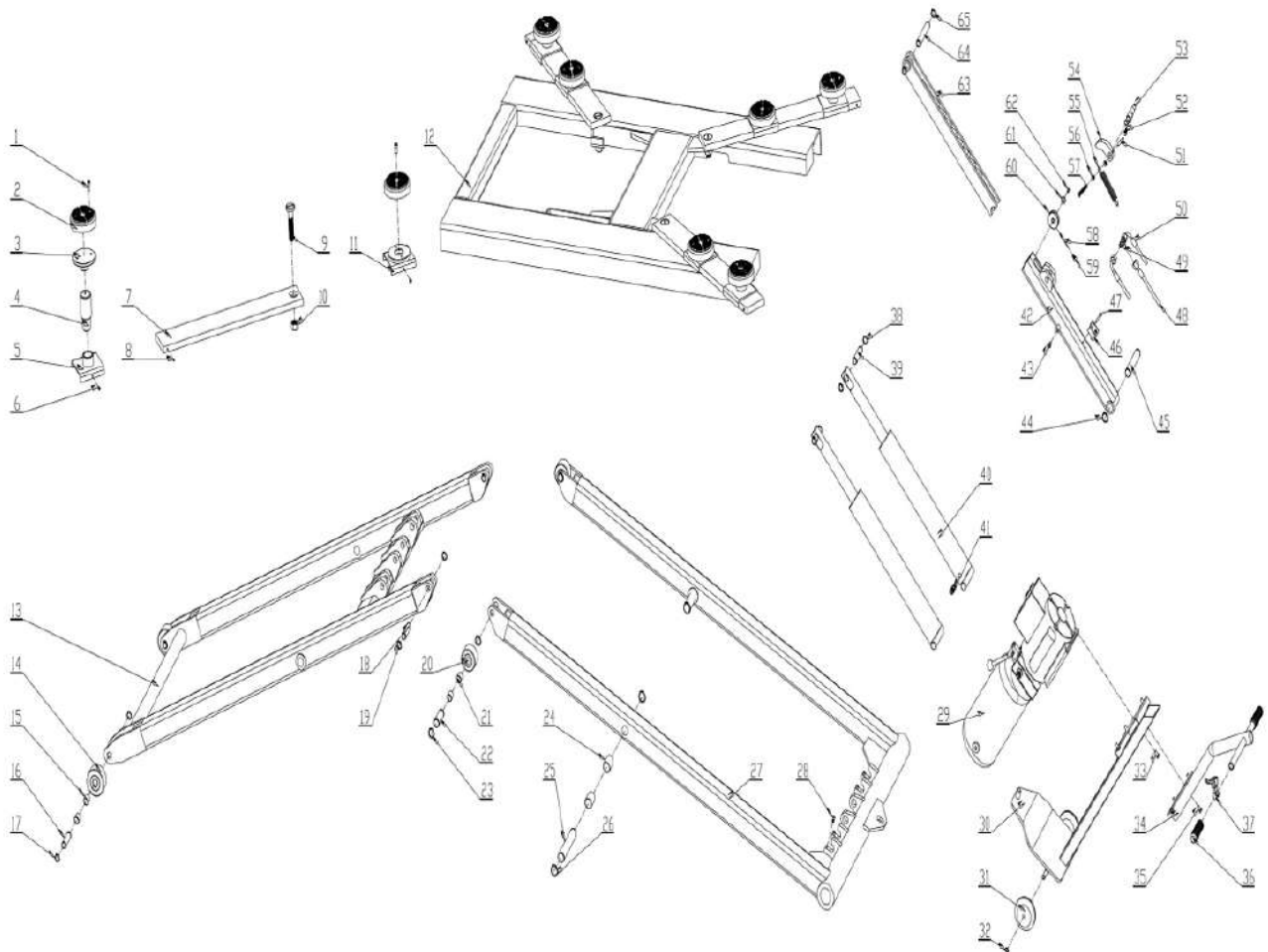
7. Felsökning

Problem	Lösning
Motorn körs men lyften lyfter sig inte när det trycks på "Upp" knappen.	<ol style="list-style-type: none">1. Fel anslutning av ström, vänd 2 faser.2. Har du fyllt på hydraulikolja? Om inte, fyll på hydraulikolja.3. Brott på hydrauliksystem. Kontakta Nimalift.se4. Defekt "Upp" knapp. Kontakta Nimalift.se
Lyften sjunker för snabbt.	<ol style="list-style-type: none">1. Justera överströmningsventil inåt.
Lyften sjunker för långsamt.	<ol style="list-style-type: none">1. Justera överströmningsventil utåt.
Lyften kan inte lyfta bilen, den stoppar eller låter överbelastad.	<ol style="list-style-type: none">1. Kontrollera att lyften som minimum får 400V 13A.2. Justera oljeframdriftsventilen på sidan av pumpen. Justera den inåt för att öka lyftens kapacitet. Kontakta Nimalift.se vid frågor.

8. Reservdelstila

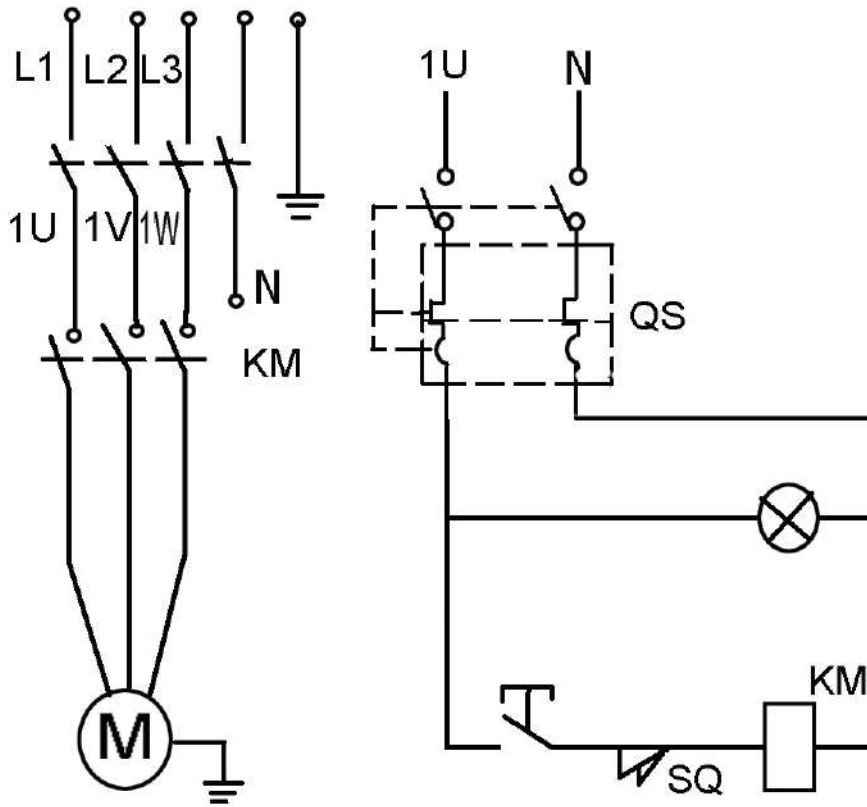
Alla reservdelar till denna produkt finns på vår hemsida. Sidan med reservdelar kan nås via www.nimalift.se. På vår hemsida finner du alltid en uppdaterad lista med reservdelar som kan beställas direkt via nätet. Om du inte kan hitta den reservdel du behöver så kontaktar du oss på 0406 - 060 680 eller info@nimalift.se.

Samtliga reservdelar finns på lager och leveranstiden är normalt 1-2 vardagar.

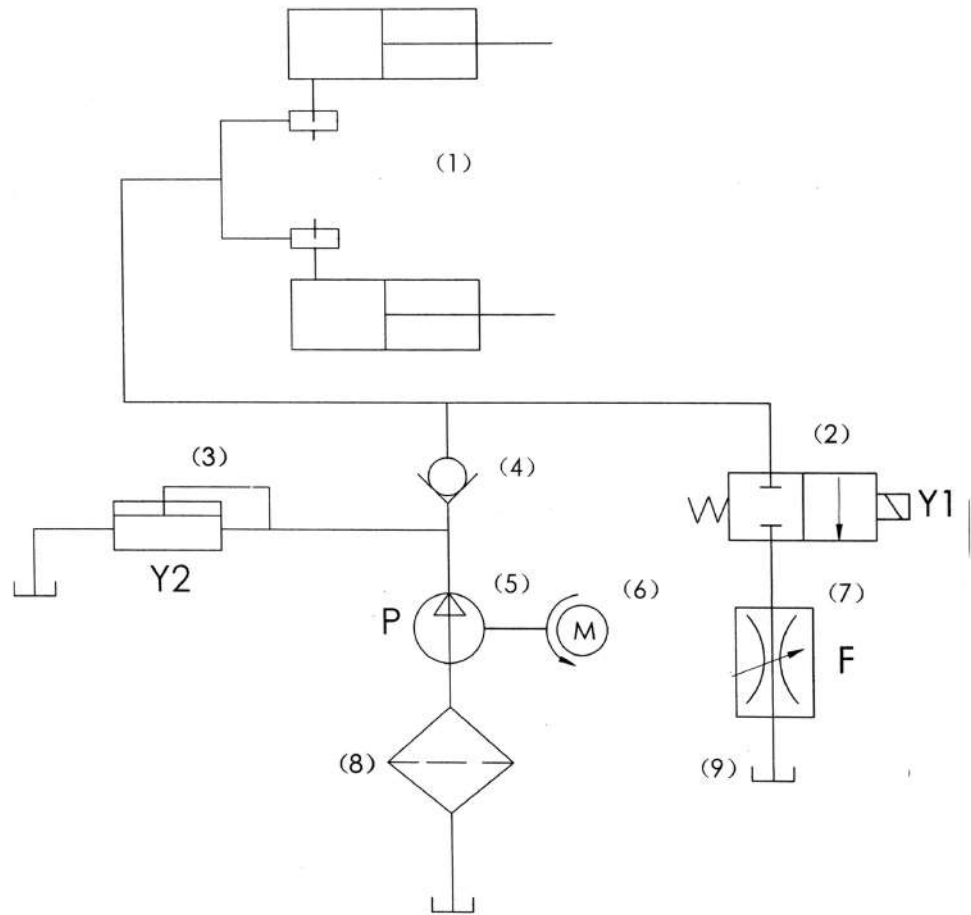


Reservdelslista till flyttbar saxlyft					
NR.	Reservdelsnamn	Antal	NR.	Reservdelsnamn	Antal
1	M8x20 skruv	12	34	Handtag till ställ	1
2	Lyftkudde	12	35	M8x16 skruv	4
3	Lyfthuvud	12	36	Gummihandtag	2
4	Förhöjare	8	37	Handtag till dragkabel	1
5	Lyfthuvud mellan	4	38	ø20 låsring	4
6	M5x10 skruv	8	39	Axel till cylinder	2
7	Lyftarm	4	40	Hydraulikcylinder	2
8	M5x10 skruv	8	41	Slangbrottsventil	2
9	Bult till lyftarm	4	42	Låssystem	1
10	M20 mutter	4	43	M8x10 skruv	1
11	Lyfthuvud låg	4	44	ø25 låsring	4
12	Lyft ram	1	45	Axel till låssystem botten	1
13	Invändig del av sax	1	46	M6x20 skruv	2
14	Hjul	2	47	Beslag till oljeslang	1
15	Oljefritt lager	4	48	Hydraulikslang	1
16	Axel	2	49	T-koppling	1
17	ø20 låsring	4	50	Hydraulikslang	2
18	Hjul	2	51	Axel till låspinne	1
19	ø20 låsring	4	52	Skruv kabeldrag	1
20	Hjul	2	53	Axel låspinne	1
21	Oljefritt lager	4	54	Låspinne	1
22	Axel	2	55	Fjäder	1
23	ø20 låsring	4	56	M8 mutter	2
24	Oljefritt lager	8	57	M8x60 skruv	1
25	Axel	2	58	Kabeldrag	1
26	ø30 låsring	4	59	Genomföringsskruv	1
27	Utvändig del av sax	1	60	Hjul kabeldrag	1
28	M6x10 skruv	4	61	M5 skiva	1
29	Motorenhet	1	62	M5x10 skruv	1
30	Ställ till motorenhet	1	63	Lås stege	1
31	Nylonhjul	2	64	Axel till låssystem topp	1
32	M12 låsring	4	65	ø20 låsring	2
33	M8x16 skruv	4			

9. Elektriskt schema



10. Hydrauliskt schema



11. Demontering

1. Frånkoppling av ström

Innan du går igång med att demontera lyften är det viktigt att du frånkopplar strömmen till lyften. Är lyften ansluten på annat vis än med en vanlig strömkontakt i en stickkontakt ska detta göras av en elektriker.

2. Tömning av olja

Detta görs genom att lossa bottenpluggen på oljetanken. Det är viktigt att lyften är helt i bottenposition för att så mycket som möjligt av oljan ska ha runnit tillbaka i tanken.

3. Demontering av oljeslang och wire till säkerhetslås

Demontera oljeslangen och ha någon form av sand klart då det kommer att vara lite överbliven olja som inte kommer kunna tappas av genom oljetanken.

Demontera stålwiren till säkerhetslåsen.

12. Bortskaffande

Lyften delas upp i järndelar, elektriska delar och oljeavfall.

Järndelarna kan lämnas in till skrot.

Olja och elektriska delar ska lämnas på en återvinningsstation för korrekt avfallshantering.

13. Loggbok för underhåll och reparationer av maskinen

Datum:	Arbete utfört:	Utfört av:
